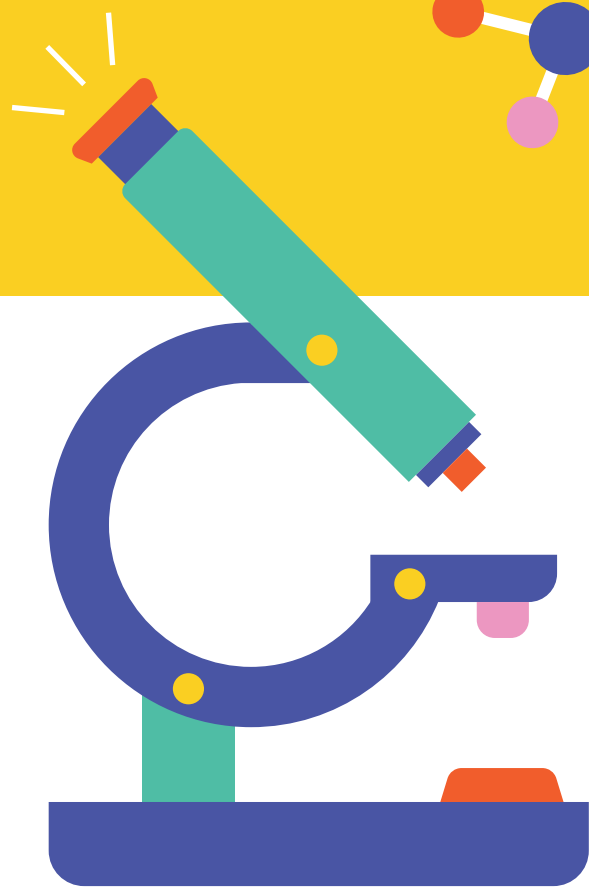


**ENSEMBLE,
NOUS SOMMES
PLUS FORTS
CONTRE LE CANCER**



— Rapport annuel
2023



CENTRE
DE LUTTE
CONTRE LE CANCER **LEON
BERARD**

CENT ANS D'INNOVATION ET D'HUMANITÉ EN CANCÉROLOGIE



PR JEAN-YVES BLAY
Directeur général du Centre Léon Bérard



En 2023, le Centre Léon Bérard a vécu une année exceptionnelle en célébrant le centenaire de sa création par le chirurgien Léon Bérard sous le grand dôme du Grand Hôtel-Dieu.



ÉDITO



Gâce aux archives municipales et départementales ainsi qu'aux vidéos conservées par l'Institut national de l'audiovisuel (INA), nous avons pu remonter le temps aux prémices des prises en charge en cancérologie. Les contenus sélectionnés nous ont permis de **réaliser une exposition symbolique au cœur de la ville, de créer un site internet dédié et de tourner plusieurs vidéos témoignages** très appréciées. Célébrer notre passé nous a aussi permis de nous projeter dans un avenir plus lointain. Huit professionnels de santé de notre établissement ont joué à la « Red Team » de la cancérologie. Traitements, technologies numériques, prévention, métiers du soin... **en 2130, quelle sera la prise en charge du cancer ?** Vous pourrez découvrir une partie de ces contenus dans les pages qui vont suivre.

Aujourd'hui encore, l'esprit pionnier et humaniste de Léon Bérard et des directeurs qui lui ont succédé continue de nous animer et ce rapport annuel montre une nouvelle fois combien nous sommes tournés vers demain. Au-delà de la célébration de notre histoire commune, les grandes actions de notre Projet médico-scientifique 2021-2025 se sont poursuivies en 2023.

L'excellence de la recherche menée sur notre site a une nouvelle fois été reconnue au plan national avec **le renouvellement, pour la 3^e fois, de la labellisation du Site de Recherche Intégrée en Cancérologie (SIRIC) de Lyon et la création d'un des premiers SIRIC pédiatriques de France**, en collaboration avec nos confrères marseillais.

Les projets s'appuyant sur les données de santé et l'intelligence artificielle se développent toujours en 2023, nous laissant espérer de grandes avancées dans le domaine du diagnostic et des traitements pour une meilleure prise en charge des patients atteints de

cancer, avec à la clé, nous l'espérons, un meilleur accès pour tous à ces innovations.

En parallèle, **l'amélioration des parcours de soins** implique nos professionnels de santé, mais aussi de plus en plus les associations de patients et d'anciens malades, qui partagent avec nous leurs expériences pour nous amener à progresser. En 2023, deux grands projets impliquant des patients partenaires ont été réfléchis et seront lancés en 2024. Ces évolutions ont été saluées par l'Organisation Européenne des Instituts du Cancer (OECI) qui a réaccrédité **le Centre Léon Bérard comme Comprehensive Cancer Center**. Nous sommes fiers de cette réussite qui repose sur l'engagement de chaque collaboratrice et collaborateur du Centre Léon Bérard.

Tous nos efforts doivent se porter vers des diagnostics plus précoces, des traitements personnalisés et des prises en charge individualisées, adaptées à la situation de chacun à l'hôpital ou à son domicile, sans oublier les thérapies complémentaires, indispensables elles aussi.

Mais tous ces efforts ne sont rien s'ils ne sont pas accompagnés par des **actions de prévention**. Prévention primaire pour prévenir les cancers avant qu'ils ne se déclarent, et aussi préventions secondaires et tertiaires pour prendre en charge le plus tôt possible et éviter les risques de rechutes et de seconds cancers après les traitements. Cette année anniversaire s'est ainsi achevée le 21 décembre par un événement de grande importance, **la pose de la première pierre de notre futur Centre de prévention**.

Développer sur un site unique en Auvergne Rhône-Alpes notre stratégie dans ce domaine, en écho à la stratégie décennale souhaitée par l'Institut national du cancer : il s'agit là d'un beau défi pour ce nouveau siècle qui s'ouvre à notre établissement !

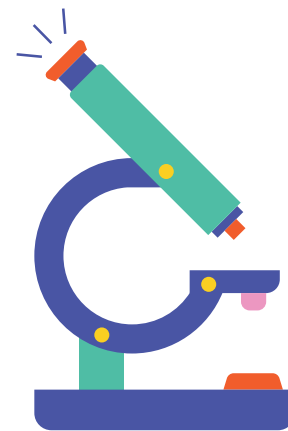


- p. 11** - Gouvernance et organisation
- p. 12** - Organigramme
- p. 13** - Départements médicaux
- p. 14** - Des plateaux techniques high-tech
- p. 16** - Le Centre Léon Bérard en 2023
- p. 18** - Satisfaction des patients
- p. 19** - Les temps forts

P. 25



- p. 26** - 1. Prévention
- p. 28** - 2. Dépistage et diagnostic
- p. 32** - 3. Traitements
- p. 37** - 4. Modes d'hospitalisation et organisation
- p. 41** - 5. Soins de support et accompagnement des patients





P. 46



INNOVER POUR TOUS

p. 47 - 6. Recherche clinique

p. 50 - 7. Recherche
translationnelle

p. 53 - 8. Recherche
fondamentale

P. 56

UNIR NOS FORCES CONTRE LE CANCER



P. 76
**TABLEAU
RELATIF**
au compte
d'emploi
des ressources

p. 57 - 9. Enseignement
et formation

p. 61 - 10. Politique sociale
et environnementale

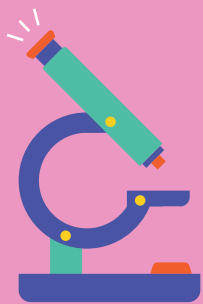
p. 63 - 11. Partenariats nationaux
et internationaux

p. 66 - 12. Communication

p. 67 - 13. Collecte de fonds



SUR LES TRACES DE LÉON BÉRARD

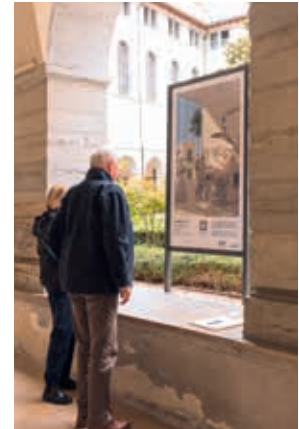


Quand, après la Première Guerre Mondiale, Léon Bérard décide de créer un des tout premiers centres anticancéreux français, un hôpital 100 % dédié à la cancérologie dans lequel il va pouvoir poursuivre ses recherches avec son ami Auguste Lumière, il manifeste déjà cet esprit pionnier qui anime encore aujourd'hui les femmes et les hommes qui travaillent au sein de notre institution.

À travers les différentes actions que nous avons menées en 2023 pour notre centenaire, nous avons souhaité rendre hommage à chacune et chacun d'entre eux : aides-soignants, infirmiers, secrétaires médicaux, médecins et chercheurs, techniciens logistiques et informatiques... chaque salarié du Centre a apporté sa pierre à notre édifice commun au service des patients et de la lutte contre le cancer. ●



UNE EXPOSITION AU GRAND HÔTEL-DIEU (septembre et octobre 2023)



DES TÉMOIGNAGES DE NOS ANCIENS SALARIÉS ET PATIENTS

C'est
totallement
différent de ce
que j'ai connu »

Yvonne, ancienne salariée



Retrouvez le témoignage d'Yvonne

Il ne
faut pas oublier
ce que l'on a
traversé »

Vladimir, ancien patient



Retrouvez le témoignage de Vladimir

DÉCOUVREZ

D'AUTRES
TÉMOIGNAGES
SUR :



YouTube

Rendez-vous sur notre
chaîne YouTube



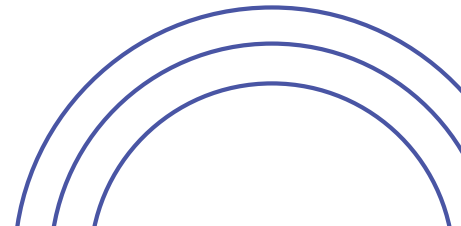
UN DOCUMENTAIRE SUR L'HISTOIRE DU CENTRE LÉON BÉRARD

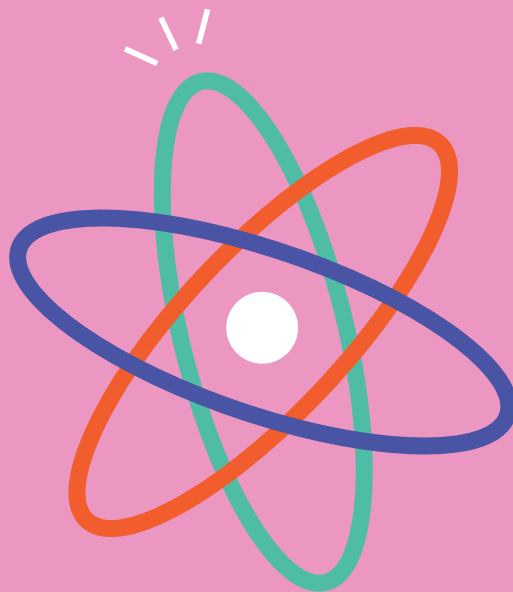
Du grand Dôme de l'Hôtel-Dieu à Lyon où le professeur Léon Bérard soignait cette maladie encore peu connue en 1923, jusqu'aux bâtiments du Centre Léon Bérard dans le 8^e arrondissement, découvrez dans ce film documentaire, l'histoire, l'évolution et les changements de cet établissement, de 1923 à aujourd'hui. ●



UN SITE WEB DÉDIÉ

centenaire.centroleonberard.fr





› **L'ESSENTIEL
DU CENTRE
LÉON BÉRARD
EN 2023**



GOUVERNANCE & ORGANISATION



CONSEIL D'ADMINISTRATION
au 30 avril 2024

MEMBRES AYANT VOIX DÉLIBÉRATIVE

— Présidente

Mme Fabienne Buccio (11 janv. 2023)
Préfète de la région Auvergne-Rhône-Alpes, préfète du Rhône

— Représentant de l'UFR médicale Université Claude Bernard Lyon 1

Mme la professeure Carole Burillon
(janv. 2021) - Présidente du comité de coordination des études médicales de Lyon

— Représentant des Hospices Civils de Lyon

M. Raymond Le Moign (juin 2020)
Directeur général des Hospices Civils de Lyon

— Représentant de l'Institut national du cancer (INCa)

M. le professeur Alain Viari
(renouvelé par l'INCa en juillet 2021)
Institut national de recherche en sciences et technologies du numérique - écosystème (Inria), Grenoble Rhône-Alpe

— Représentant du Conseil économique, social et environnemental régional (CESER)

Mme Anne-Marie Robert
(mai 2024)

— Personnalités qualifiées

Mme Laurence Fautra (septembre 2022,
mandat renouvelé en mars 2023)
Vice-présidente du conseil régional d'Auvergne-Rhône-Alpes

Mme Anne Brugnera (janvier 2020,
mandat renouvelé en mars 2023)
- Députée de la 4^e circonscription du Rhône, conseillère municipale et métropolitaine de Lyon

Mme la professeure Frédérique Penault-Llorca (mars 2023)

Directrice générale du Centre Jean-Perrin, Centre de lutte contre le cancer de Clermont-Ferrand

M. le docteur Pierre Biron (mars 2023)
Ancien responsable du Département de Médecine et ancien Directeur des Affaires médicales du CLB

— Représentants des usagers

Mme Jeanine Lesage (nov. 2020,
mandat renouvelé en mars 2023)
Vice-présidente du comité du Rhône de la Ligue contre le cancer

M. le docteur Jean-Pierre Martin
(décembre 2021 - Président du comité du Rhône de la Ligue contre le cancer

— Représentants de la commission médicale d'établissement du Centre Léon Bérard

M. le docteur Pierre-Éric Roux
(décembre 2022)

Mme la docteure Virginie Avrillon
(décembre 2022)

— Représentants du comité social et économique

Mme Martine Beruzon (nov. 2022)
Mme Mélanie Labbé (nov. 2022)

MEMBRES AYANT VOIX CONSULTATIVE

— Agence régionale de santé Auvergne-Rhône-Alpes (ARS-ARA)

Madame Cécile Courrèges
(mai 2023) - Directrice générale de l'ARS - Auvergne-Rhône-Alpes

— Unicancer

Mme Sophie Beaupère
(oct. 2021) - Déléguée générale d'Unicancer

— Directeur général du CLB

M. le professeur Jean-Yves Blay

— Personnels salariés du CLB

M. Damien Sebileau
Directeur général adjoint
Mme Anne-Sophie Nicoloso
Directrice des ressources humaines

Mme Sandrine Mounier
Directrice administrative et financière

M. Patrick Mehlen
Directeur de la recherche fondamentale/translacionnelle et du Centre de recherche en cancérologie de Lyon (CRCL)

Madame Anne Miermont
Secrétaire générale

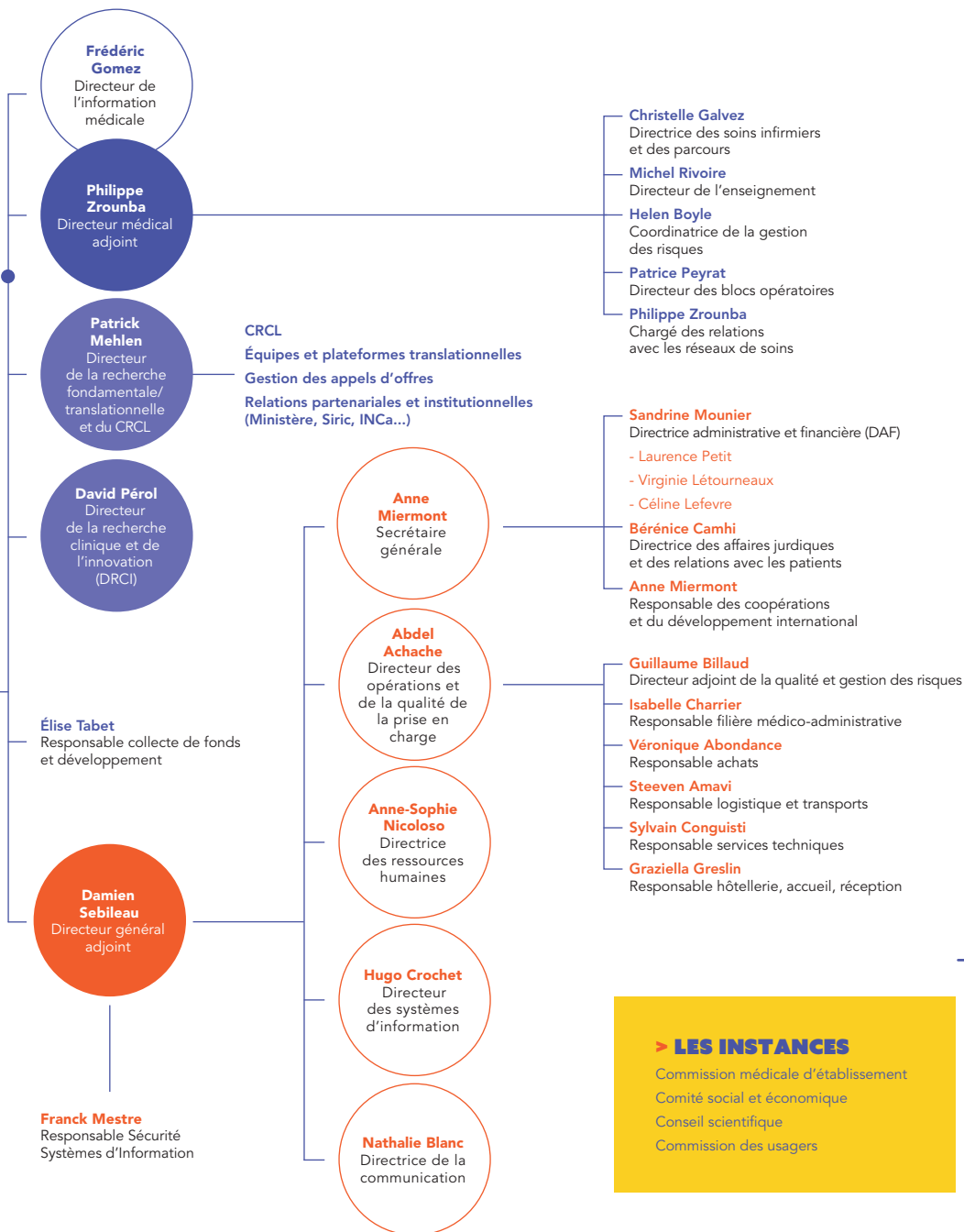
— Commissaire aux comptes

Mme Valérie Malnoy
Cabinet Orfis Baker Tilly

ORGANIGRAMME

DÉPARTEMENTS MÉDICAUX

CONSEIL D'ADMINISTRATION



> LES INSTANCES

- Commission médicale d'établissement
- Comité social et économique
- Conseil scientifique
- Commission des usagers

DÉPARTEMENTS MÉDICAUX



DÉPARTEMENT DE BIOPATHOLOGIE

Dr Catherine Chassagne-Clément



DÉPARTEMENT D'ANESTHÉSIE RÉANIMATION

Dr Jean-Luc Soubirou



DÉPARTEMENT DE CHIRURGIE

Pr Michel Rivoire



DÉPARTEMENT DE MÉDECINE CANCÉROLOGIQUE

Dr Olivier Trédan
Dr Thomas Bachelot
Co-responsable du département d'oncologie médicale
Dr Anne-Sophie Michallet
Co-responsable en charge des tumeurs hématologiques



DÉPARTEMENT DE RADIOTHÉRAPIE

Pr Vincent Grégoire



DÉPARTEMENT DE MÉDECINE NUCLÉAIRE CENTRE LUMEN

Dr Thomas Mognetti



DÉPARTEMENT DES SOINS DE SUPPORT DU PATIENT EN ONCOLOGIE

Pr Gisèle Chvetzoff



DÉPARTEMENT DE RADIOLOGIE

Pr Frank Pilleul



DÉPARTEMENT DE COORDINATION DES SOINS EXTERNES ET DES INTERFACES

(hospitalisation et soins à domicile)
Dr Bruno Russias



DÉPARTEMENT DE PHARMACIE

Dr Bertrand Favier
Pharmacien gérant



DÉPARTEMENT D'ONCOLOGIE PÉDIATRIQUE

Institut d'hématologie et d'oncologie pédiatrique (IHOPe)

Dr Perrine Marec-Bérard



DÉPARTEMENT PRÉVENTION SANTÉ PUBLIQUE

Pr Christine Lasset



DÉPARTEMENT PRÉVENTION CANCER ENVIRONNEMENT

Pr Béatrice Fervers

DES PLATEAUX TECHNIQUES HIGH-TECH

UN BLOC OPÉRATOIRE



↓ Un bloc opératoire de dernière génération de 11 salles dont une dédiée à l'endoscopie de dépistage et interventionnelle.

UN PLATEAU D'IMAGERIE

← Un plateau d'imagerie équipé de 2 IRM, 2 scanners, d'appareils de radiographie, échographie, de 2 mammographes dont un dédié à la stéréotaxie pour les biopsies sous guidage, un centre de la femme.



CENTRE DE RADIOTHÉRAPIE

→ L'un des plus grands centres de radiothérapie de France avec 8 accélérateurs dont 1 Cyberknife®, 2 équipements de tomothérapie et 5 accélérateurs, sur 2 sites à Lyon et à Villefranche-sur-Saône, dans le cadre d'un groupement de coopération sanitaire avec l'Hôpital Nord-Ouest. Avec une expertise en radiothérapie pédiatrique.



UN PLATEAU DE BIOPATHOLOGIE



↓ Un plateau de biopathologie combinant anatomie et cytologie pathologiques, et biologie moléculaire.

UN PLATEAU DE MÉDECINE NUCLÉAIRE

← Un plateau de médecine nucléaire équipé de 2 TEP scan 100 % numériques et 3 gamma-caméras dont 1 Veriton-CT, dans le cadre du Centre LUMEN, groupement de coopération sanitaire entre les Hospices Civils de Lyon et le Centre Léon Bérard.



UN BLOC INTERVENTIONNEL



→ Un bloc interventionnel de 3 salles dédiées à la radiologie interventionnelle, à l'endoscopie et à la pose d'accès vasculaires (voies veineuses).

UN BLOC DE CURIETHÉRAPIE



LE CENTRE LÉON BÉRARD EN 2023



LE SOIN ET LA RECHERCHE

42 329

patients suivis
(+2 %)

dont **11 534**
nouveaux patients
(-2 %)

326

lits et places installés
en chirurgie et
médecine

229

places
en hospitalisation
à domicile

110 902

consultations
(+2 %)

et **8 080**
téléconsultations

10 808

hospitalisations
conventionnelles
(+3 %)

36 944

hospitalisations
de jour (médecine hors
Unité de gestion des
entrées imprévues -
UGEI) (+5 %)

2 320

patients inclus
dans un essai clinique
(tous types d'essais)

soit 20,1 %
de la file active

352

publications
scientifiques

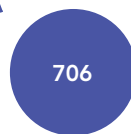
LES SALARIÉS DU CLB

79,44% femmes (1 754)



20,56%
hommes
(454)

36 métiers répartis par filières



Soins



Recherche



Médicale



Médico-administrative



Médico-technique



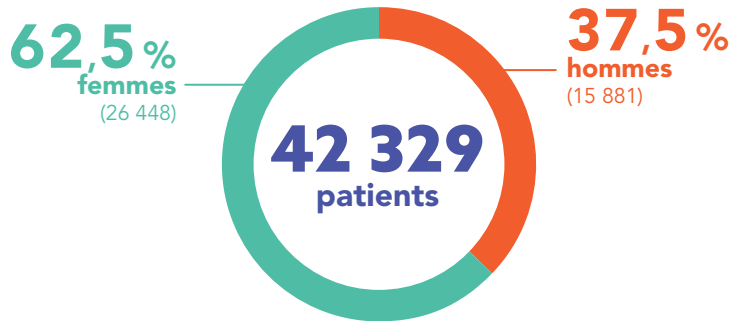
Administrative
164 administratifs et 21 réseaux



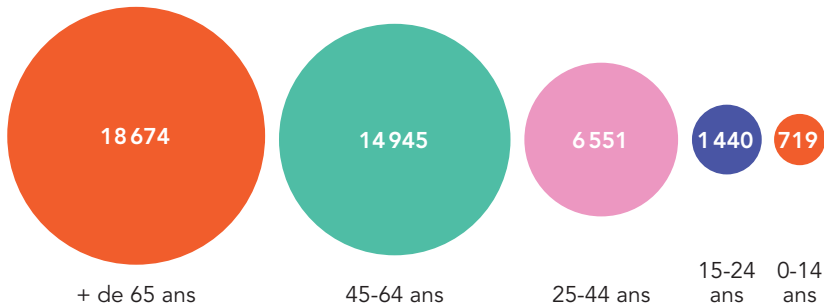
Logistique et technique

PROFIL DES PATIENTS DU CLB

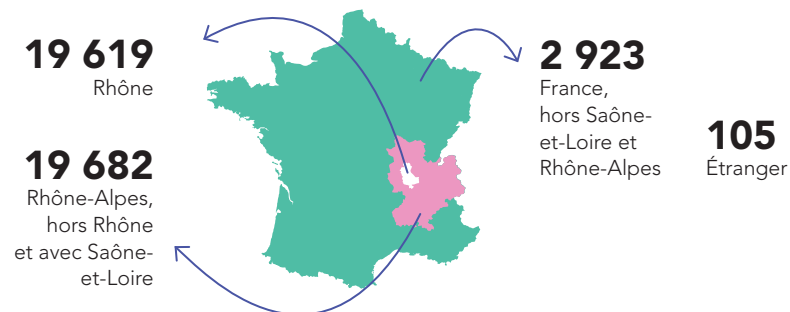
(données de la file active globale)



Quel âge ont-ils ?



D'où viennent-ils ?



Focus sur l'IHOpe*

(basé sur les données de séjours)



103 nouveaux patients IHOPe CLB



98 nouveaux patients IHOPe HCL

* Institut d'hématologie et d'oncologie pédiatrique, groupement de coopération sanitaire des Hospices Civils de Lyon et du Centre Léon Bérard

SATISFACTION DES PATIENTS

La Haute Autorité de Santé a publié, fin 2023, les notes de satisfaction des patients interrogés après leur séjour hospitalier. L'enquête e-satis a concerné en 2023 près de 910 établissements de santé pour les séjours de plus de 48 heures et 861 établissements pour la chirurgie ambulatoire. Les réponses des patients

permettent de donner une note de satisfaction sur 100 et **le Centre Léon Bérard a obtenu la note de 80,42/100 pour les séjours de 48 h minimum et 82,27 pour la chirurgie ambulatoire.**

Il fait ainsi partie des 21,8 % des établissements hospitaliers en France (198 établissements) qui obtiennent la note A pour les séjours de plus de 48 heures et 46,8 % des établissements classés en A (403 établissements) pour les séjours de chirurgie ambulatoire. ●

Note sur 100

Note globale des patients hospitalisés

80,42

Taux de répondants : 34,8 % (998 répondants sur 2 867 e-mails envoyés)

| | |
|--|-------|
| Accueil | 79,84 |
| Prise en charge | 87,13 |
| Prise en charge par les médecins/chirurgiens | 85,91 |
| Prise en charge par les infirmiers/aides-soignants | 87,79 |
| Repas | 67,87 |
| Chambre | 78,86 |
| Organisation de la sortie | 71,39 |

Note globale des patients admis pour une chirurgie ambulatoire

82,27

Taux de répondants : 49,82% (2 094 répondants sur 4 203 e-mails envoyés)

| | |
|--|-------|
| Satisfaction avant l'hospitalisation | 84,80 |
| Satisfaction sur l'accueil le jour de la chirurgie | 86,94 |
| Prise en charge | 87,11 |
| Chambre et collation | 75,41 |
| Organisation de la sortie et retour à domicile | 76,76 |

85,86 %
des patients
recommanderaient
cet établissement

88,84 % des patients
reviendraient « certainement »
dans notre établissement



LES TEMPS FORTS 2023



Janvier

RENOUVELLEMENT DU SITE DE RECHERCHE INTÉGRÉE EN CANCÉROLOGIE DE LYON

Le Site de Recherche Intégrée en Cancérologie de Lyon LYriCAN+ est à nouveau retenu par l'Institut national du Cancer (INCa) dans le cadre d'une 3^e vague d'appel à projets 2022 pour la labellisation des Sites de Recherche Intégrée en Cancérologie (SIRIC). C'est une belle réussite pour le site lyonnais, labellisé depuis 2011, qui montre l'excellence des travaux menés dans les laboratoires de recherche du Centre de recherche en cancérologie de Lyon et les sites hospitaliers des Hospices Civils de Lyon et du Centre Léon Bérard. Le projet lyonnais LYriCAN+ était en compétition avec 14 autres projets au niveau national et fait partie des huit SIRIC labellisés en France.

Ce nouveau projet est placé sous la direction du Pr Jean-Yves Blay, directeur général du Centre Léon Bérard. ●



Juin

L'INTELLIGENCE ARTIFICIELLE AU SERVICE DE LA LUTTE CONTRE LE CANCER

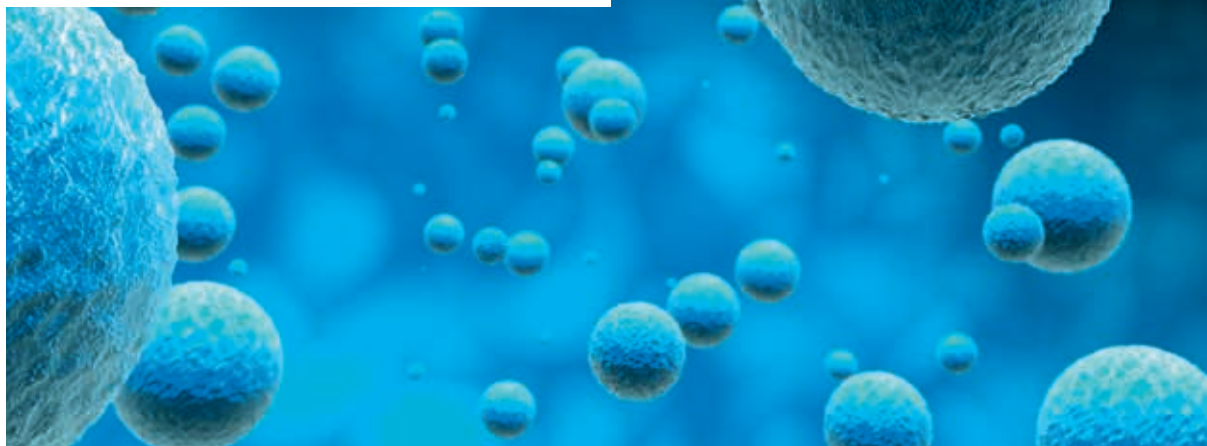
En 2023, le Centre Léon Bérard a finalisé plusieurs collaborations s'appuyant sur l'intelligence artificielle (IA) afin d'améliorer la prise en charge des cancers. Engagé depuis 2017 dans des projets de grande envergure, l'établissement se lance dans de nouveaux projets pour faciliter le diagnostic comme les traitements de la maladie.

- Le CLB s'est associé avec l'Institut national de recherche en sciences et technologies du numérique (Inria), Sanofi et le Health Data Hub (HDH) pour un nouveau projet nommé CombO. En s'appuyant sur les données de vie réelle, les quatre organisations vont travailler à développer un nouveau modèle prédictif capable de déterminer les combinaisons de molécules les plus efficaces en immuno-oncologie.

- Owkin, biotech spécialisée dans l'IA appliquée à la recherche médicale, a lancé PortrAlt, un consortium français visant à faire de la France un leader mondial dans l'utilisation de l'IA pour diagnostiquer et traiter les maladies. Ce consortium français financé par France 2030 et opéré pour le compte de l'État par Bpifrance et par l'Union européenne - Next Generation EU, dans le cadre du plan France Relance, associe les centres de lutte contre le cancer Gustave Roussy et le Centre Léon Bérard, ainsi qu'Unicancer, le réseau des CLCC.

Voir également en page 28

(L'IA au service de la mammographie). ●



Août

PREDOSTAR : UNE ÉTUDE POUR ÉVALUER L'IMPACT DE L'IMMUNOTHÉRAPIE EN PRÉVENTION D'UN SECOND CANCER

A lors que près de 20 % des cancers diagnostiqués chaque année sont des seconds cancers, le Centre Léon Bérard lance l'étude PredoSTAR, dont l'objectif est de démontrer si un court traitement par immunothérapie permet de réduire le développement d'un second cancer chez des patients à risque. Cette étude novatrice et prometteuse inclura 400 patients qui seront suivis pendant au moins 3 ans.

Suite au traitement à visée curative d'un premier cancer, la pratique médicale actuelle est majoritairement centrée sur le risque de rechute locale, controlatérale ou métastatique, et très rarement sur le risque de second cancer. Il existe d'ailleurs très peu de recherche prospective sur le développement des seconds cancers.

Promue par le Centre Léon Bérard, PredoSTAR est une étude multicentrique, randomisée de phase II, menée en ouvert, proposée à des patients précédemment traités à visée curative pour un premier cancer, n'ayant jamais reçu d'immunothérapie et à risque de développer un second cancer du fait de l'exposition à des facteurs de risque exogènes (patient fumeur depuis plus de 10 ans et toujours fumeur à l'inclusion dans l'étude) et/ou à des facteurs de risque endogènes (prédisposition génétique : mutation p53, BRCA, ou syndrome de Lynch...). Les patients éligibles seront randomisés :

- dans le bras A pour un traitement par quatre injections IV de dostarlimab ;
- dans le bras B pour un suivi standard sans traitement.

Cette étude sera partiellement financée par des dons reçus par le Centre Léon Bérard pour soutenir ses activités de recherche. Le recours aux dons pour financer cette étude est indispensable car il s'agit d'une étude académique, centrée sur la prévention et très novatrice. ●



Octobre

ENTRETIENS JACQUES CARTIER 2023 : VERS UNE SANTÉ DURABLE

Le Centre Léon Bérard a accueilli deux des colloques de la 35^e édition des Entretiens Jacques Cartier. Organisé avec son partenaire, l'Université de Sherbrooke – Centre de recherche Charles-Le Moyne (Québec), il a proposé de réfléchir aux « multiples chemins de transitions des personnes touchées par le cancer au-delà de l'ancrage territorial : ensemble vers la santé durable ».

Comment penser la santé de façon durable quand on a un cancer ? Comment faire pour bien accompagner les personnes atteintes de cancer, et leurs proches, ayant également d'autres pathologies ? Comment aider le patient et lui redonner des clés pour sa santé globale ? Les Entretiens Jacques Cartier (EJC) sont le rendez-vous annuel des acteurs et décideurs d'Auvergne-Rhône-Alpes, du Québec et de la francophonie canadienne. ●



CYBER-RÉSILIENCE : ACCUEIL D'UNE DÉLÉGATION BELGE

En 2023, 581 déclarations d'incidents de cybersécurité ont été effectuées sur le portail du CERT Santé* par 467 établissements de santé en France. 60 % de ces incidents ont eu un impact sur les données et 32 de ces incidents ont été causés par des rançongiciels avec un impact sur la prise en charge des patients.

Conscients des risques accrus dans ce domaine et afin de prévenir des incidents de sécurité informatique et les cyberattaques de plus en plus fréquentes au sein des structures de santé, le Centre a inscrit dans son Projet médico-scientifique (PMS) 2021-2025 une feuille de route cybersécurité définissant des chantiers prioritaires et des actions à mener à long terme et en continu.

À ce jour, la quasi-totalité des actions définies dans le PMS sont finalisées ou lancées. Au-delà de ces actions, un travail est en cours pour définir un plan de continuité et de reprise d'activité et un plan de communication.

Fort de ces réalisations, le Centre Léon Bérard a accueilli les 16 et 17 octobre 2023 une délégation belge de l'Institut de Pathologie et de Génétique (IPG) de Charleroi. Ces deux journées de partage d'expérience faisaient suite à une première rencontre en Belgique en septembre 2022. Cette collaboration a permis aux deux directions des systèmes d'information d'échanger sur ces thématiques et expliquer les différentes actions menées. La délégation belge, en marge de ces sujets, a pu visiter notre établissement et échanger avec les professionnels de santé sur la bio-informatique et la biopathologie. ●

*Mis en place par l'Agence du numérique en Santé et le ministère de la Santé



Novembre

SOUTH-ROCK : UN CENTRE DE RECHERCHE INTÉGRÉE D'EXCELLENCE SUR LES CANCERS DES ENFANTS

La ministre de l'Enseignement supérieur et de la Recherche et le ministre de la Santé et de la Prévention ont présenté les trois lauréats de l'appel à candidatures labellisants les centres de recherche intégrée d'excellence sur les cancers des enfants. Le projet lyonnais et marseillais, South-ROCK, fait partie des trois centres labellisés en 2023 par l'Institut national du Cancer (INCa) et mis en valeur par les ministres. Ce nouveau projet qui associe les médecins et chercheurs de Lyon et Marseille est doté de six millions d'euros. À Lyon, il est porté par le

Centre de recherche en cancérologie de Lyon et l'Institut d'Hématologie et d'oncologie pédiatrique (IHOPe) – Groupement de coopération sanitaire des Hospices Civils de Lyon et du Centre Léon Bérard. Il est placé sous la direction du Dr Patrick Mehlen, chercheur CNRS et directeur du Centre de recherche en cancérologie de Lyon (CRCL). À Marseille, le projet est mené par l'hôpital de La Timone (Hôpitaux Universitaires de Marseille AP-HM) et le Centre de recherche en cancérologie de Marseille. ●

« Au travers d'une comparaison avec les mécanismes impliqués dans le développement pré- et post-natal, SouthRock ambitionne de relever le défi d'améliorer le soin et la prévention des cancers pédiatriques, en alliant les expertises des équipes de Lyon et de Marseille. » indique Patrick Mehlen. ●

Décembre

LES LUMIGNONS DU CŒUR

A l'occasion du 100^e anniversaire de sa création, le Centre Léon Bérard a été choisi par la Ville de Lyon comme bénéficiaire des Lumignons du Cœur pendant la Fête des Lumières. L'ensemble des fonds récoltés dans le cadre cette opération emblématique du grand événement lyonnais seront utilisés pour contribuer à la recherche sur le cancer effectuée sur le site du CLB et plus particulier à financer un appareil de recherche ultra innovant : la transcriptomique spatiale.

96 000 € de dons, un record pour cette opération ! Une centaine de bénévoles et des milliers de participants ont contribué à la réussite de cette généreuse opération qui s'est déroulée dans le Parc de la Tête d'Or. ●

RENOUVELLEMENT DE LA CERTIFICATION OECI

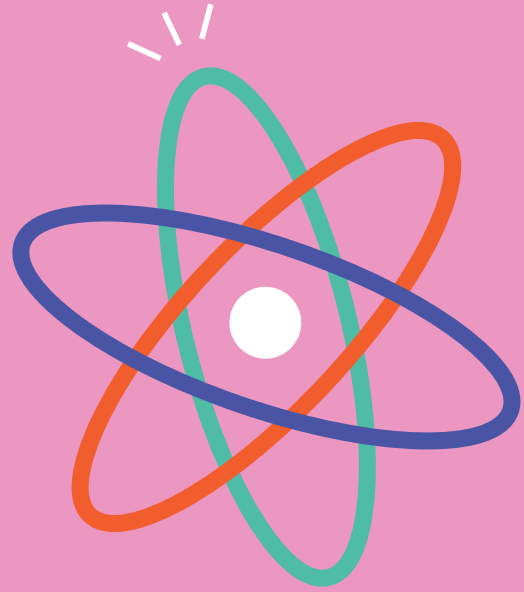
A ccrédité par l'Organisation Européenne des Instituts du Cancer (OECI) depuis 2016, le Centre Léon Bérard a été réaccrédité, en décembre, *Comprehensive Cancer Center*, à l'issue d'une visite d'experts visiteurs européens de deux jours qui s'était déroulée en juin 2023.

La visite reposait sur l'évaluation de l'efficacité des liens entre les équipes de soins, l'attention au patient et à l'organisation de son parcours, les relations entre chercheurs, médecins et patients, et sur la qualité du travail quotidien assuré par tous. Ceci pour les trois axes de notre mission : les soins, l'enseignement et la recherche. ●

1^{RE} PIERRE DU CENTRE DE PRÉVENTION

Le 21 décembre 2023, le Centre Léon Bérard a posé la première pierre de son « Centre de prévention ». Selon les données publiées par l'Institut national du cancer (INCa), chaque année, 40 % des cancers détectés (près de 1 200 cancers par jour) pourraient être évités grâce à une meilleure prévention. Fort de l'expérience portée par ses équipes soignantes et par deux de ses départements médicaux, le Centre Léon Bérard a décidé de créer un lieu unique dans lequel toutes les activités de prévention (primaire, secondaire, tertiaire), qu'il s'agisse de soins ou de recherche, seront réunies. Ce bâtiment permettra de faciliter l'accès aux ressources et expertises notamment pour les équipes pédagogiques et acteurs de la promotion de la santé et des modes de vie sain, ainsi qu'aux professionnels du territoire. ●





» **SOIGNER ET
ACCOMPAGNER
CHAQUE MALADE**



1.

PRÉVENTION

RESPADD CERTIFICATION ARGENT

Le Centre a obtenu en mars 2023 la certification niveau Argent du RESPADD (Réseau de Prévention des Addictions). Engagé depuis de nombreuses années dans la lutte contre le tabac, le Centre Léon Bérard est labellisé de longue date « lieu de santé sans tabac ». Dès les années 90 et sous l'impulsion du Pr Thierry Philip, alors directeur général, le Centre Léon Bérard signait la charte « Hôpital sans Tabac ». Cet engagement a été réaffirmé fortement en 2017 par le Pr Jean-Yves Blay, directeur général du CLB, faisant de la lutte contre les cancers liés au tabac l'un de ses objectifs prioritaires. L'établissement développe une stratégie globale contre le tabac, s'adressant à la fois aux patients, aux proches, aux salariés mais également aux futurs professionnels de santé en cours de formation dans des établissements extérieurs. L'hôpital s'investit aussi plus largement contre les addictions (cannabis, alcool) en détectant et en orientant les patients pour mieux les aider. ●

VACCINATION PAPILLOMAVIRUS

À l'occasion de la Semaine européenne de la vaccination du 24 au 30 avril 2023, le Centre Léon Bérard s'est mobilisé en mettant l'accent sur l'importance de la vaccination contre les Papillomavirus Humains, aussi appelés HPV. Une vaccination qui permet de réduire considérablement les risques de cancer à long terme.

En France, la vaccination contre les HPV est recommandée pour les filles et les garçons âgés de 11 à 14 ans, avec une possibilité de rattrapage de 15 à 19 ans. La vaccination a été étendue aux garçons début 2021. La couverture vaccinale contre les HPV chez les jeunes Français reste faible. Seulement 32,7 % des filles âgées de 16 ans ont un schéma vaccinal complet (Bulletin de santé publique, mai 2021), chiffre bien inférieur à l'objectif de la Stratégie nationale de santé sexuelle 2017-2030 et du Plan cancer 2021-2030 : 60 % de couverture vaccinale contre les HPV chez les jeunes âgés entre 11 et 19 ans en 2023, 80 % d'ici 2030. Il est donc indispensable d'informer sur les conséquences sur la santé en cas d'infection aux Papillomavirus Humains et de rappeler qu'un vaccin efficace existe pour lutter contre cette infection et contre l'apparition de cancers de mauvais pronostic comme les cancers du col de l'utérus. Grâce au vaccin, la protection contre les HPV est proche de 100 %. ●



PRÉCÔTION : UNE ÉTUDE POUR PRÉVENIR LE CANCER COLORECTAL PAR DES APPROCHES MOTIVATIONNELLES ET COMMUNAUTAIRES

Initiée en octobre 2022, l'étude Précôtion s'est terminée à l'été 2023. Son objectif était de mesurer la faisabilité d'approches motivationnelles et communautaires dans la prévention du cancer colorectal.

Le cancer colorectal touche chaque année 43 000 personnes en France. Parmi elles, 19 000 cas pourraient être évités par une modification des comportements de risque individuels, soit 40 % du nombre annuel de cancers colorectaux. Il est donc indispensable d'agir sur les facteurs de risques identifiés comme la sédentarité/le surpoids, la consommation importante de viande rouge, l'alcool...

L'étude s'adressait aux patients venant au CLB pour une coloscopie et dont les résultats à cet examen étaient négatifs. Des actions de prévention individuelles en activité physique et nutrition leur étaient proposées en fonction de leur risque individuel. L'étude s'est achevée à l'été 2023 et a inclus 90 patients. Il s'agissait de patients non pris en charge pour un cancer et sans contre-indication à la pratique d'une activité physique. Chaque patient était inclus dans l'étude pour une durée de six mois.

Précôtion a été financée grâce à deux dotations importantes de la Fondation Leem et du laboratoire Sandoz. Les analyses de cette étude sont en cours et seront publiés courant 2024. ●



110 902
CONSULTATIONS
RÉALISÉES
EN 2023 DONT



8 808

téléconsultations

5 946

consultations
à visée préventive

3 156

consultations
d'oncogénétique

1 659

consultations de tabacologie

812

consultations
de gynécologie médicale

222

consultations métabolisme

97

consultations sur le risque
de cancers professionnels

2.

DÉPISTAGE ET DIAGNOSTIC

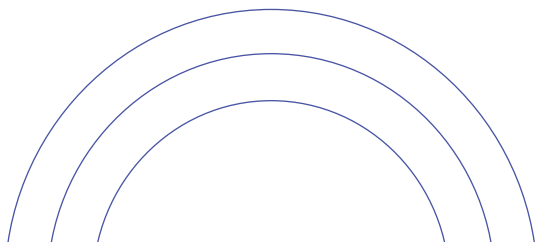
L'IA AU SERVICE DE LA MAMMOGRAPHIE

Le CLB s'implique dans des projets utilisant l'Intelligence Artificielle (IA) et les Big Data en santé pour améliorer le diagnostic des patients atteints de cancer.

Le CLB et GLEAMER ont développé un partenariat autour de solutions d'IA pour l'imagerie en oncologie, afin de développer un outil pour détecter et caractériser les lésions dans les mammographies et la tomosynthèse. Le projet est porté par le Pr Frank Pilleul, responsable du département de radiologie en collaboration avec la Direction des Systèmes d'Information, et plus spécifiquement la Data Factory, à l'aide de l'outil ConSore. L'objectif sera d'assister les radiologues dans la détection précoce des lésions et de réduire les temps d'interprétation des examens fréquemment répétés en oncologie. ●

DÉPISTAGE DES CANCERS DE LA PEAU

Le Centre s'est doté d'un outil puissant pour la surveillance dans le temps des lésions cutanées. Il s'agit du Fotofinder® qui permet de prendre des photographies cliniques et dermoscopiques des grains de beauté et de le réitérer dans le temps pour permettre de détecter toute modification nécessitant l'ablation d'une lésion suspecte. Pour rappel, les facteurs de risque sont le soleil (c'est-à-dire une exposition aux UV), la peau claire, une mauvaise aptitude au bronzage et les coups de soleil de la petite enfance, le nombre de grains de beauté (pour le mélanome), l'exposition aux goudrons de houilles, à l'arsenic, aux hydrocarbures (pour le carcinome épidermoïde), les antécédents familiaux (pour le mélanome), les génodermatoses (syndrome de Gorlin pour les carcinomes basocellulaires), les irradiations ionisantes et l'immunosuppression (greffes d'organe, SIDA...). ●



BIOPATHOLOGIE

92 998 lames réalisées

22 762 actes d'anatomopathologie

5 389 actes de biologie moléculaire

Plateforme de Gestion des Échantillons Biologiques

Essais ou collections institutionnels :

- **Tumeurs congelées : 1 462** actes, **1 727** tubes
- **Prélèvements sanguins préparés :**
 - 2 475** actes
(sang sérum plasma cellules)
 - 7 786** tubes
- **Produits dérivés réalisés :**
 - 2 032** actes
(extraits ADN ARN)
 - 4 226** tubes

Essais cliniques de promotion externe :

4 943 patients, **20 125** prélèvements reçus et préparés, total de **36 955** tubes (conservés temporairement jusqu'au renvoi aux promoteurs)

Collections conservées :

- **Collection institutionnelle :**
près de **14 000** échantillons tumoraux et **47 000** échantillons sanguins mis à disposition de la communauté médico-scientifique
- **Collections externes :** UNICANCER, MESOBAN
Près de **590 000** tubes conservés au CLB

> LE SAVIEZ-VOUS

La plateforme de Gestion des Échantillons Biologiques du Centre Léon Bérard est parmi les premiers centres de ressources biologiques à avoir obtenu la **certification ISO 20387**, norme reconnue au niveau international récompensant un **haut niveau de qualité** des ressources et données mises à disposition de la recherche.

RADIOLOGIE

Cancer du sein

6 568 échographies
mammaires

6 056 mammographies

1 540 repérages

1 356 biopsies mammaires
sous échographie

176 biopsies stéréotaxiques

Hors cancer du sein

10 707 actes
de radiologie standard

13 724 actes
de scanner

10 545 actes IRM

3 736 échographies

RADIOLOGIE INTERVENTIONNELLE

3 349 actes diagnostiques

La radiologie interventionnelle est proposée pour le traitement des cancers et pour les soins de support (prise en charge de la douleur, nutrition...) comme pour le diagnostic.

ENDOSCOPIE

2 623 endoscopies réalisées

2 025 patients concernés

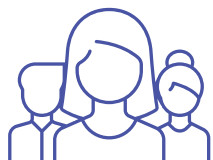
MÉDECINE NUCLÉAIRE

14 542
actes diagnostiques

• **TEP scan :**
10 358 actes

• **Gamma caméra :**
4 184 actes
diagnostiques

RÉPARTITION DES CANCERS PRIS EN CHARGE AU CLB



12 961*
PATIENTS

ont été hospitalisés
ou ont eu un traitement ambulatoire
(chimiothérapie, chirurgie
et radiothérapie)



3 019
(23,7 %)
Sein



1 393
(10,9 %)
Appareil digestif
Estomac, côlon, rectum,
vésicule biliaire, pancréas...



1 273
(10 %)
Appareil respiratoire
Poumons, bronches, trachée,
cœur, plèvre...



1 112
(8,7 %)
Affection non tumorale



1 101
(8,6 %)
Tissus mous, os et cartilage
Tissus mous, fibrosarcomes,
neurofibromatose,
sarcomes d'Ewing, ostéosarcome...



1 090
(8,5 %)
Hématologie
Myélomes, plasmocytomes,
lymphomes de Burkitt, LMNH,
LAL...

**793****(6,2 %)****Voies aérodigestives supérieures**

Lèvres, langue, glandes salivaires, gencives, plancher buccal

**787****(6,2 %)****Appareil génital féminin**

Tumeurs germinales gonadiques, tumeurs germinales extra-gonadiques, col de l'utérus, utérus, vagin...

**737****(5,8 %)****Appareil génital masculin**

Testicules, tumeurs germinales, tumeurs germinales extra-gonadiques, testicules hors tumeurs germinales, prostate, verge...

**558****(4,4 %)****Peau**

Mélanomes, nævus, peau...

**418****(3,3 %)****Appareil urinaire**

Tumeurs de Wilms, vessie, dôme, reins, bassinets...

**222****(1,7 %)****Système nerveux central**

Gliomes, oligo, nerfs, méninges, moelle épinière...

**154****(1,2 %)****Glandes endocrines**

Thyroïde, parathyroïde, pinéal, surrénale

**72****(0,6 %)****Autres localisations**

Ganglions lymphatiques, localisation primitive inconnue ou mal définie

**22****(0,2 %)****Neuroblastome****8****(moins de 1 %)****Œil**

Rétinoblastomes, œil, corps, chambre, globe...

3.

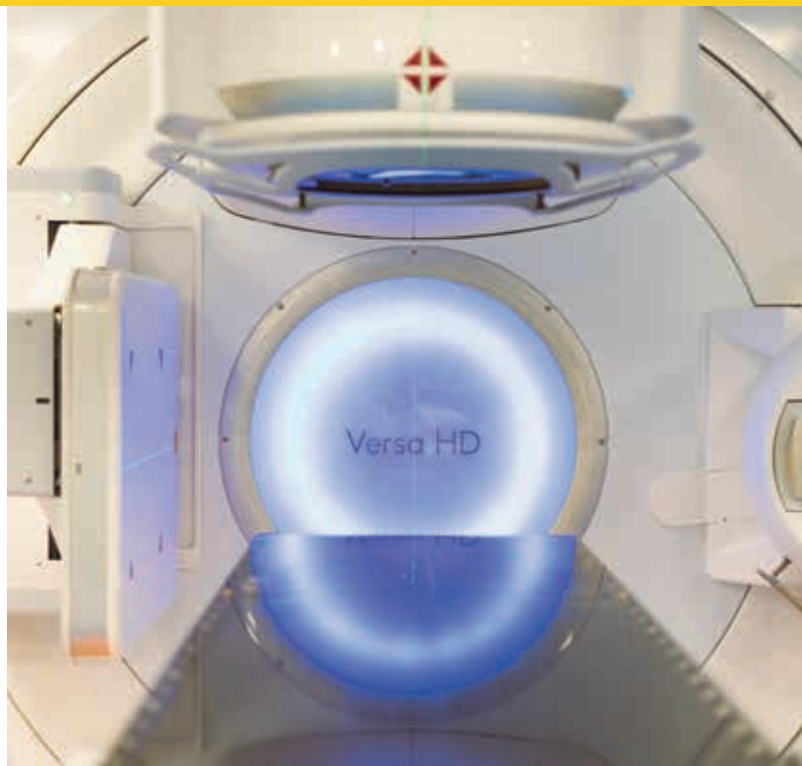
TRAITEMENTS

VERSA HD VILLEFRANCHE

Le Centre Léon Bérard et le Centre hospitalier de Villefranche-Sur-Saône (HNO) ont inauguré, en février 2023, l'installation d'un nouvel équipement de radiothérapie augmentant l'offre thérapeutique pour les patients du Beaujolais et de ses environs.

Installé au Centre de radiothérapie du Beaujolais, le Versa HD de la société Elekta est un accélérateur de dernière génération qui permet notamment de traiter par radiothérapie stéréotaxique des tumeurs autrefois non-irradiées. Un peu plus de 600 personnes sont prises en charge chaque année au Centre de radiothérapie du Beaujolais. 15 % d'entre elles pourront bénéficier de cette nouvelle technique de traitement au plus proche de leur domicile, sans avoir à faire le déplacement jusqu'à Lyon.

Technique d'irradiation de très haute précision, la radiothérapie stéréotaxique permet de délivrer de fortes doses sur des lésions tumorales de petites dimensions ou isolées, tout en préservant les tissus sains adjacents. Son intérêt est de traiter des cancers



évolutifs avec peu de métastases et d'atteindre des tumeurs à des stades très précoces et/ou profondément situées, inaccessibles à d'autres traitements. Initialement développée pour les lésions intracrâniennes, puis extra-crâniennes, la technique de radiothérapie stéréotaxique a progressivement été étendue aux tumeurs du poumon, de la prostate, du pancréas et des os. ●

CHIRURGIE : OUVERTURE D'UNE NOUVELLE SALLE

Une nouvelle salle opératoire destinée aux gestes sous anesthésie locales a été ouverte en novembre pour la dermatologie, l'ORL et la chirurgie plastique. Elle se situe dans le bloc 1 interventionnel, l'un des trois blocs que compte le Centre Léon Bérard. Cette ouverture contribue au développement du bloc 1 dédié aux activités dites interventionnelles et à l'ambulatoire. ●

REPRISE DE LA CHIRURGIE DES NEUROFIBROMES

L'activité de chirurgie pour les patients atteints de neurofibromatose a été relancée en 2023 avec l'arrivée du Dr Roseline Barusta, dermatologue. Les patients nécessitant des gestes de résections cutanées pour neurofibromes sont pris en charge selon le type d'anesthésie dans le bloc 1 interventionnel ou le bloc 3. ●

DÉVELOPPEMENT DE LA FLUORESCENCE EN CHIRURGIE

L'utilisation de la fluorescence en chirurgie ouverte et coelioscopique s'est développée en 2023. Cette technique est utilisée en chirurgie viscérale pour le contrôle de la bonne vascularisation de segments digestifs utilisés (côlon ou transplants gastriques par exemple) et en gynécologie pour le ganglion sentinelle pour les cancers de l'endomètre. Des essais sont en cours pour la recherche du ganglion sentinelle en sénologie. ●

FEM-NET, UN RÉSEAU D'EXCELLENCE CLINIQUE POUR LUTTER CONTRE LES CANCERS FÉMININS DE MAUVAIS PRONOSTIC

Le réseau FEM-NET, labellisé par l'INCa, est dédié aux **cancers gynécologiques métastatiques ou en rechute et aux cancers du sein triples négatifs métastatiques**. Le Pr Isabelle Ray-Coquard et le Dr Thomas Bachelot constituent le binôme coordonnateur de FEM-NET. Le Centre Léon Bérard pilote ce réseau national de 32 centres experts (CLCC, CHU, Hôpitaux privés, PSPH, CHG) qui s'appuie sur les groupes de recherche clinique GINECO et UCBG, l'expertise des associations de patientes (Collectif Triplettes Roses et IMAGYN), les réseaux régionaux du cancer (DSRC), les plateformes moléculaires françaises et le programme France génomique.

Sa mission principale est d'améliorer le parcours de soins des patientes, notamment en diminuant les délais de prise en charge, en améliorant le traitement des événements indésirables, et en augmentant les inclusions dans les essais cliniques. ●

Site internet :
fem-net1.odoo.com

Page INCa des réseaux
d'excellence clinique contre les
cancers de mauvais pronostic



EN CHIFFRES

ANESTHÉSIE

8 805

consultations

6 130

patients

8 183

actes d'anesthésie

3 483

poses de voies veineuses

RADIOLOGIE

3 349

actes de radiologie interventionnelle

- La radiologie interventionnelle est proposée pour le traitement des cancers et pour les soins de support (prise en charge de la douleur, nutrition...) et aussi pour le diagnostic.

CURIETHÉRAPIE

724

séances de curiethérapie

RADIOTHÉRAPIE

3 659 patients

| **3 687** mises en traitement



À LYON

3 007 patients

23 271

séances
classiques

37 782

SÉANCES
AU TOTAL

2 095

séances
Cyberknife®

6 576

séances
Versa HD®

5 840

séances de
tomothérapie



À VILLEFRANCHE-SUR-SAÔNE

652 patients

5 820

séances de
tomothérapie

12 223

SÉANCES
AU TOTAL

6 403

séances
classiques

MÉDECINE NUCLÉAIRE

Gamma caméra

395

actes thérapeutiques

CHIRURGIE

31 982

consultations

4 681

patients opérés hors
endoscopie et hors pose de
voie veineuse

6 172

actes hors endoscopie et
hors pose de voie veineuse

5 518

actes sous anesthésie
générale

654

actes sous anesthésie
locale

5 851

séjours de chirurgie
ambulatoire

MÉDECINE

68 144

consultations réalisées par le
département de médecine

1 946

actes médicaux réalisés lors
d'une consultation

2 320

patients inclus dans un essai

PHARMACIE

98 895

préparations
de chimiothérapie

11 260

préparations réalisées
dans le cadre d'un essai clinique

61,8 millions d'€

de dépenses en anticancéreux

THÉRAPIE CELLULAIRE

Cellules souches hématopoïétiques périphériques

Pour le Centre Léon Bérard

73
patients

103
séances de
cytaphérèses

Pour l'IHOPe*

13
patients

19
séances de
cytaphérèses

Lymphocytes pour Car-T Cells

Pour le Centre Léon Bérard

25
patients

25
séances
de collecte

Pour l' IHOPe

1
patient

1
séance
de collecte

*Institut d'Hématologie et d'Oncologie Pédiatrique – Groupement de coopération sanitaire des Hospices Civils de Lyon et du Centre Léon Bérard

RÉUNIONS DE CONCERTATION PLURIDISCIPLINAIRE (RCP)



La prise en charge du cancer est pluridisciplinaire et fait intervenir tous les spécialistes médicaux de l'établissement. **Des réunions de concertation pluridisciplinaire (RCP) sont organisées de manière hebdomadaire pour chaque type de pathologie cancéreuse et stades de la maladie.** Au cours de ces réunions, chirurgiens, radiothérapeutes, oncologues médicaux, diagnosticiens et professionnels des soins de support étudient les dossiers de chaque patient pris en charge au Centre Léon Bérard ou dans des centres hospitaliers extérieurs afin de définir le protocole thérapeutique le plus adapté. ●

| Cumul | Dossiers discutés | Nouveaux Patients | Dossiers extérieurs |
|---|-------------------|-------------------|---------------------|
| RCP hématologie lymphoïde et myéloïde | 3 960 | 1 150 | 1 068 |
| RCP diagnostic sarcomes | 2 865 | 1 218 | 654 |
| RCP onco-gynécologie et tumeurs rares | 1 971 | 531 | 792 |
| RCP tumeurs du sein | 1 822 | 994 | 28 |
| RCP tumeurs thoraciques | 1 625 | 622 | 186 |
| RCP préthérapeutique sarcomes, os et parties molles | 1 603 | 1 210 | 610 |
| RCP tumeurs digestives | 1 537 | 566 | 195 |
| RCP tumeurs cutanées | 1 153 | 630 | 271 |
| RCP tumeurs ORL | 908 | 378 | 87 |
| RCP diagnostic moléculaire | 818 | 58 | 495 |
| RCP urologie + RCP carare | 623 | 369 | 62 |
| RCP adolescents et jeunes adultes | 358 | 198 | 272 |
| RCP lésion osseuse maligne | 351 | 213 | 45 |
| TOTAL | 19 594 | 8 137 | 4 765 |

4.

MODES D'HOSPITALISATION ET ORGANISATION

LA COORDINATION DES SOINS À DOMICILE FÊTE SES 30 ANS

En 1993, le Centre Léon Bérard a été le premier établissement de cancérologie en France à externaliser les soins à la maison, avec la création d'une cellule de Coordination des Soins à Domicile. En 2023, 300 patients reçoivent des soins à domicile (SAD) et 180 patients sont suivis quotidiennement en hospitalisation à domicile (HAD) pour le traitement de leur cancer. « À l'époque, on ne pouvait pas imaginer que la chimiothérapie ou que des pansements complexes se feraient à domicile. C'était un vrai pari sur l'avenir, le Centre Léon Bérard a été visionnaire », explique le Pr Thierry Philip, ancien directeur général du Centre Léon Bérard (1989-2009) à l'origine de la création de cette cellule avec Josette Chalенçon (cadre de santé) et le Dr Yves Devaux, le médecin qui a créé cette activité.

Aujourd'hui, le Département de Coordination des Soins Externes et des Interfaces (DCSEI), composé de 60 professionnels de santé, médecins, infirmiers, assistantes sociales, assistantes médicales... a pour but de réduire ou d'éviter l'hospitalisation conventionnelle des patients en organisant à domicile, des soins médicaux et paramédicaux coordonnés, en fonction de leur état de santé et en adaptant des aides humaines et matérielles. Il collabore avec 7 000 professionnels de santé libéraux en France. ●

INFIRMIERS DE PARCOURS : ACCOMPAGNER LE PATIENT DE L'ANNONCE À LA FIN DES TRAITEMENTS

Les différents plans Cancer ont mis l'accent sur l'amélioration du parcours de soins du patient grâce à la création du poste d'infirmier chargé de coordonner ce parcours au sein de l'hôpital, puis entre la ville et l'hôpital. Au Centre Léon Bérard, des infirmières de parcours ou infirmières de coordination (IDEC) accompagnent les patients tout au long de leurs prise en charge, selon la pathologie ou leur tranche d'âge. Ce métier a été créé en 2010 au CLB avec la consultation d'annonce en sénologie, les parcours ORL, adolescents et jeunes adultes, oncogériatrie. En 2023, un travail a été réalisé pour améliorer les consultations d'annonce réalisées par les IDEC. Un bilan d'éducation thérapeutique (ETP) est systématiquement effectué afin d'évaluer des besoins du patient pour ensuite proposer des ateliers d'ETP plus rapidement et valoriser les postes d'IDEC. ●

> EN 2023



18 INFIRMIER(ÈRE)S DE COORDINATION (IDEC) DANS LES PARCOURS :

« Adolescents et jeunes adultes », « Tumeurs cutanées », « Digestif et Stomathérapie », « Gynécologie », « Hématologie », « Pneumologie », « Oncogériatrie », « ORL », « Sénologie » et « Urologie ».

ont suivi au quotidien

1 880 patients différents (+28 %) et **622** bilans oncogériatriques (+5 %)

et ont répondu à :

- **15 004** appels et e-mails émanant des patients (+13 % depuis 2022),
- **1 529** appels et e-mails émanant des professionnels de santé libéraux (+10 % depuis 2022),
- **5 611** appels et e-mails émanant des aidants ou proches du patients (+62 % depuis 2022).



REVALORISER LA RELATION SOIGNANT-SOIGNÉ

Dans le cadre du Projet Médico-Scientifique 2021-2025, les soignants des unités d'hospitalisation ont réfléchi à une action permettant de passer « **Plus de temps avec les patients** ». En 2023, cette démarche a été expérimentée dans deux unités de chirurgie, puis dans deux unités de médecine ainsi qu'à l'hôpital de jour.

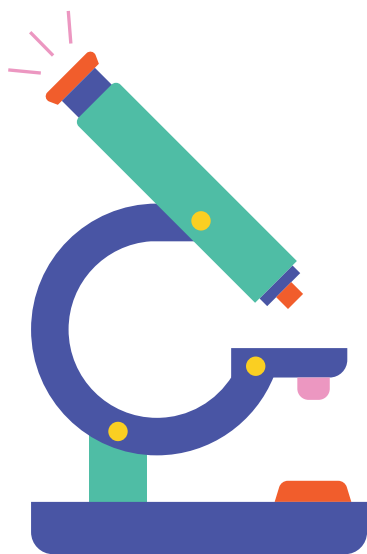
Elle permet de favoriser la relation soignant-soigné qui est essentielle dans les missions des professionnels de santé.

Concrètement, le temps collectif de relève, qui permet aux équipes soignantes se relayant au chevet du patient de passer les consignes sur les soins des malades dont elles ont la charge, a été réduit. Cette réduction permet de disposer d'un temps de communication personnalisé dans la chambre du patient avec l'équipe paramédicale qui le prend en

charge. Le patient est donc directement impliqué et **peut s'exprimer sur ses soins et son ressenti**.

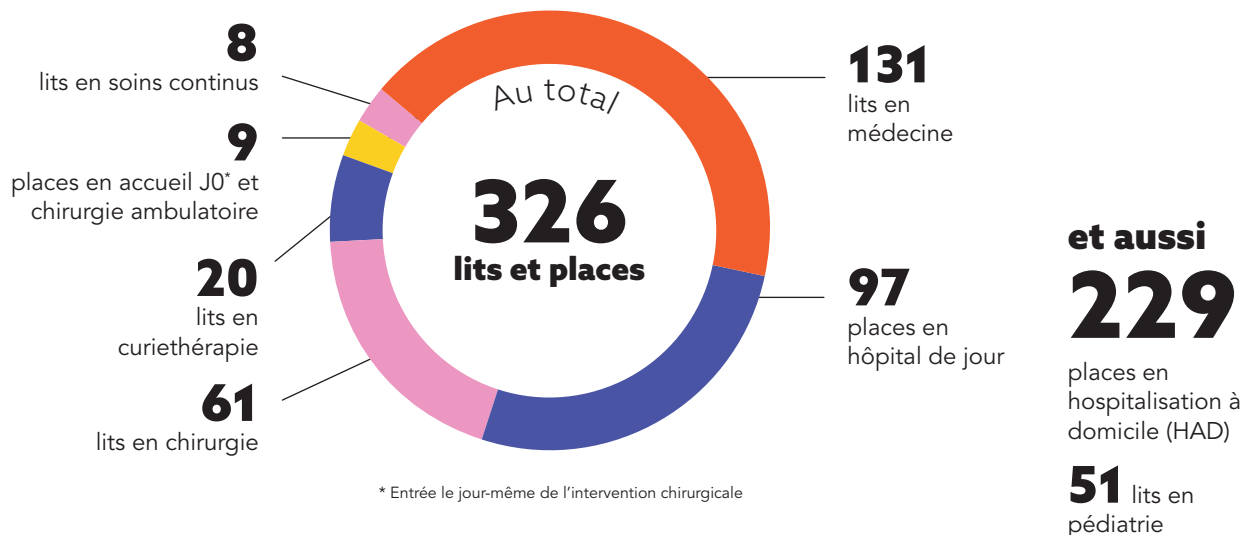
Ce temps d'échange formalisé ne se veut pas « prescrit » comme tout acte soignant, mais à l'écoute du patient, qui va faire part de ses doutes et de son expérience, exprimer ses angoisses et questionnements. Le but de cette « conversation soignant-soigné » est d'améliorer la prise en charge du patient et de répondre à la recherche de sens du soignant, pour que celui-ci se sente épanoui dans ses missions.

Les retours des patients sur cette expérimentation sont très positifs et évoquent « une écoute active de la part des soignants », « une discussion libre et non un soin » et « plus de tranquillité, avec un temps de réponse à mes questions ». ●



EN CHIFFRES

La capacité d'accueil en hospitalisation



L'hospitalisation conventionnelle et ambulatoire

10 808

séjours en hospitalisation conventionnelle

5 851

séjours de chirurgie ambulatoire

36 944

séjours en hôpital de jour (hors UGEI**)

5,77

jours en durée moyenne de séjour

** Unité de gestion des entrées imprévues

Soins continus

657

séjours avec mutations

586

patients différents

2 581

jours administratives

3,9

jours en durée moyenne de séjour dans l'unité

88,4 %

en taux d'occupation

La prise en charge à domicile

› Hospitalisation à domicile (HAD)

2 071 patients

8 776 séjours

› Soins à domicile (SAD)

1 549 patients

1 513 séjours

5.

SOINS DE SUPPORT ET ACCOMPAGNEMENT DES PATIENTS

Pour accompagner les patients et leurs proches pendant la maladie et ses traitements, différentes activités de soins complémentaires et d'accompagnement sont mises en place par le Centre Léon Bérard. Certaines sont financées grâce aux actions de collecte de fonds du CLB et aux soutiens associatifs.

L'ACTIVITÉ PHYSIQUE ADAPTÉE (APA)

ERICA : évaluer la faisabilité d'une activité physique adaptée dans l'heure précédant le traitement

EERICA est une étude mise en place début 2021. Elle visait à tester la faisabilité de réaliser un exercice physique dans l'heure précédant l'administration de l'immunothérapie et de la chimiothérapie, chez des patients atteints d'un cancer du poumon métastatique. Ce projet avait également pour but d'explorer les effets de l'exercice sur une éventuelle modulation de l'activité immunitaire, afin d'améliorer l'efficacité du traitement. ERICA a impliqué l'équipe de pneumo-oncologie et le Département Prévention Cancer Environnement. 26 patients (âge moyen 60,6 ans) ont été recrutés

dans le cadre de cette étude dont les résultats devaient être publiés à l'automne 2024. Cette étude inédite a pu être mise en place grâce au soutien du Lyrican (Site de recherche intégrée en cancérologie de Lyon) et de la Ligue contre le cancer (Comités de l'Achèche et de la Drôme). ●



1 628
PATIENTS
accompagnés en APA.

EN CHIFFRES



4 241 PATIENTS

pris en charge par le DISSPO*
soit **32,7 %** de la file active

2 833

patients pris en charge par l'équipe de diététisme

805

patients suivis par l'équipe mobile de soins palliatifs

2 724

patients suivis par le service social

569

patients vus par l'équipe mobile infirmière en analgésie

2 160

patients suivis par l'équipe de kinésithérapie dont **15 256** actes
23 304 soins

185

patients pris en charge pour des plaies chroniques

1 797

patients pris en charge par l'équipe de psychologie

89

dossiers de patients examinés dans le cadre de la RCP soins complémentaires

958

patients vus en consultations d'analgésie

75

patients pris en charge en lymphologie

ESPACE DE RENCONTRES ET D'INFORMATION (ERI)



1 609 VISITEURS



10 %
d'hommes



90 %
de femmes



46 %
pour une recherche de renseignements



41 %
pour un temps d'écoute et de convivialité

Qui vient à l'ERI ?

81 %
sont des patients



1 609
visiteurs

9 %

professionnels (perruquiers, laboratoires pharmaceutiques, professionnels thérapies diverses)

2 %

autres (bénévoles d'associations, étudiants)

9 %

sont des proches

* Département interdisciplinaire des soins de support du patient en oncologie

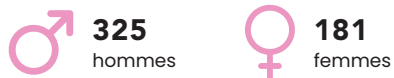
L'ÉQUIPE DE LIAISON ET DE SOINS EN ADDICTOLOGIE (ELSA)

506 patients vus dont
415 nouveaux patients

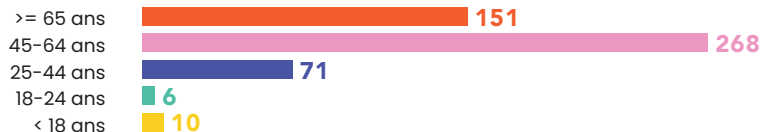
1 317
séjours hospitaliers

1 547
entretiens

Répartition par sexe

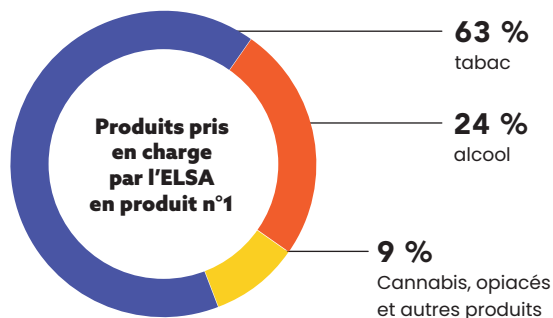


Répartition par tranches d'âge



Dans le cadre de son activité de formation (ELSA)

397 personnes participantes sur l'ensemble des 41 formations réalisées destinées aux professionnels du CLB (formation de sensibilisation aux équipes, cours aux internes, formation d'addictologie).



La problématique de l'alcool reste toujours d'actualité. L'alcool est présent comme **produit n°1 ou 2, chez 43 % des patients suivis par l'équipe**, d'où la nécessité de maintenir les actions de formation et de sensibilisation à la prise en charge d'alcool. De plus, l'ELSA continue d'aborder les autres problématiques des autres produits (cannabis, opiacés, cocaïne, médicaments détournés de leur usage thérapeutique, etc.).

ESPACE BIEN ÊTRE

L'espace Bien-être du Centre Léon Bérard propose une offre de socio-esthétique et de socio-coiffure



1 686
PATIENTS

ont bénéficié de la socio-coiffure

738
ont été pris
en charge en
chambre

792
au salon
installé
accueil 1

751
ont
bénéficié
de conseils



1 176
PATIENTS

ont bénéficié d'un acte de socio-esthétique

3 052 actes différents : conseils collectifs ou individuels, soins en hospitalisation ou en distanciel

L'ÉDUCATION THÉRAPEUTIQUE AU PATIENT (ETP)

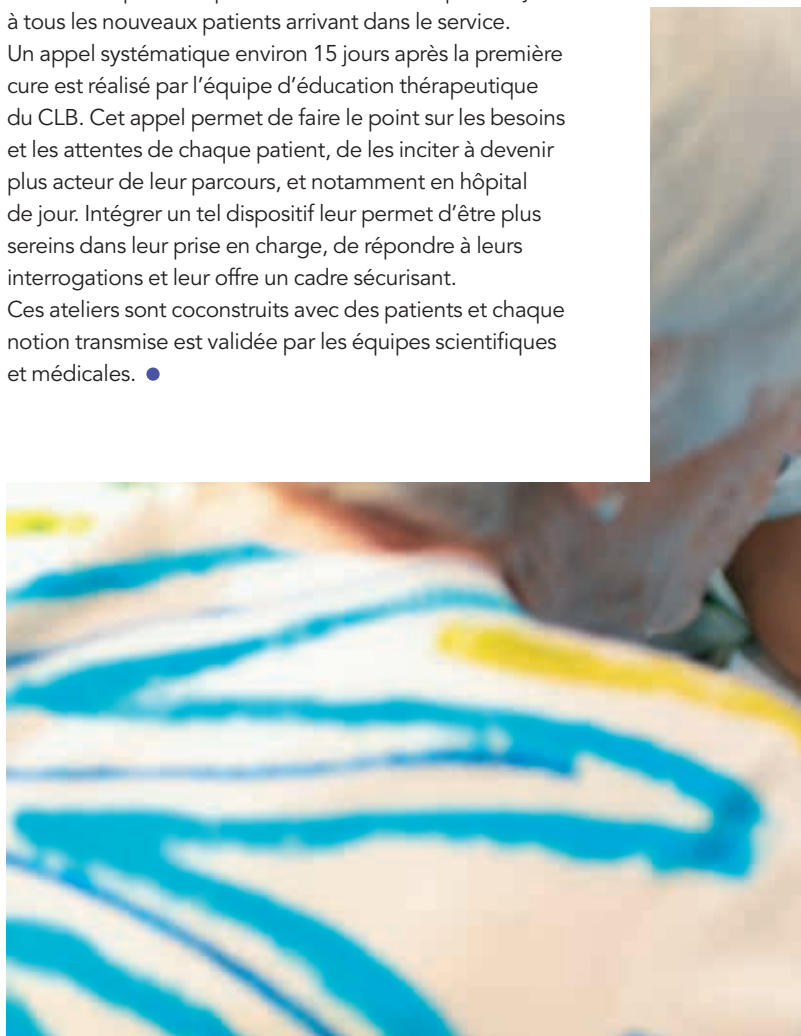
Une activité en expansion et un mode de prise en charge en ETP 100 % personnalisable pour les patients

Depuis plus de 10 ans, tous les patients atteints de cancer de la région Auvergne Rhône-Alpes (ARA) peuvent participer au programme d'Éducation Thérapeutique au Patient (ETP) « **Avançons par ETAPP** » développé par l'équipe d'ETP du Centre Léon Bérard et autorisé par l'Agence régionale de santé ARA. Ce programme, qui était réalisé à 100 % en présentiel au sein de notre établissement jusqu'en 2019, est depuis possible en visioconférence et/ou au domicile du patient. Le patient peut choisir à la carte ses ateliers thérapeutiques en fonction de ses besoins et de ses préférences de lieux. Formés en ETP et sensibilisés à différentes thématiques (gestion de la fatigue, des bilans biologiques, événements indésirables, chimiothérapies orales, immunothérapie, douleurs), les infirmiers libéraux (IDEL) peuvent intervenir directement au domicile du patient grâce à la coordination menée par l'équipe d'ETP du CLB. En 2023, plus de 500 IDEL du territoire ARA (réseau qui ne cesse de se développer grâce à l'engouement des libéraux) sont formés à l'ETP.

L'objectif des ateliers d'ETP est de permettre aux patients (et à leur entourage qui sont les bienvenus dans les ateliers) de développer leurs connaissances et leurs compétences suivant une thématique spécifique pour ainsi maintenir voire améliorer leur qualité de vie. ●

Développement d'un parcours intégré directement dans les soins

Depuis octobre 2023, le programme ETAPP est intégré au sein de l'hôpital de jour. Le programme est présenté par les infirmiers de l'hôpital de jour à tous les nouveaux patients arrivant dans le service. Un appel systématique environ 15 jours après la première cure est réalisé par l'équipe d'éducation thérapeutique du CLB. Cet appel permet de faire le point sur les besoins et les attentes de chaque patient, de les inciter à devenir plus acteur de leur parcours, et notamment en hôpital de jour. Intégrer un tel dispositif leur permet d'être plus sereins dans leur prise en charge, de répondre à leurs interrogations et leur offre un cadre sécurisant. Ces ateliers sont coconstruits avec des patients et chaque notion transmise est validée par les équipes scientifiques et médicales. ●



EN CHIFFRES



839 PATIENTS

ont réalisé un diagnostic éducatif en début de prise en charge (bilans éducatifs partagés)

628 PATIENTS

ont réalisé une évaluation éducative en fin de prise en charge (bilans éducatifs partagés finaux)



Ateliers pédagogiques individuels et collectifs

203 présents en ateliers « Alimentation »

198 présents en ateliers « Immunothérapie » dont **172** ateliers à domicile

193 présents en ateliers « Apprendre à lire sereinement les résultats de mes bilans biologiques » dont **20** ateliers à domicile

163 présents en ateliers « Fatigue » dont **20** ateliers à domicile

117 présents en ateliers « Gérer les effets indésirables des chimiothérapies » dont **5** ateliers à domicile

108 présents en ateliers « Stomies »

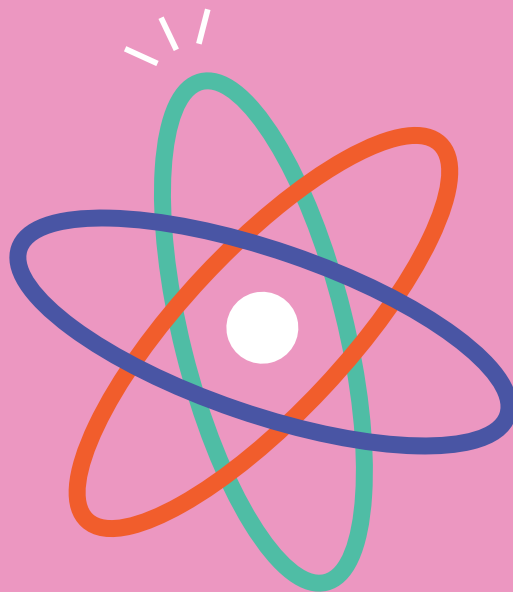
91 présents en ateliers « Gérer les effets indésirables de l'hormonothérapie »

72 présents en ateliers « Activité physique adaptée (APA) »

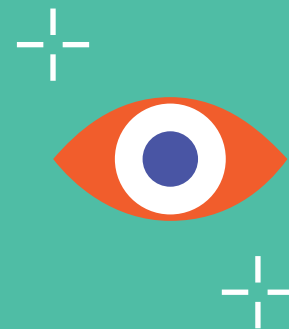
54 présents en ateliers « Socio-esthétique »

26 présents en ateliers « Douleur »

24 présents en ateliers « Chimiothérapies orales »



› **INNOVER**
POUR TOUS



6.

RECHERCHE CLINIQUE

FIRST-NEC : UNE ÉTUDE AU DESIGN NOVATEUR

En cours de conception, l'étude FIRST-NEC illustre la façon dont peuvent être utilisées les données de vie réelle pour évaluer l'efficacité de traitements innovants dans certains cancers rares.

Le faible nombre de patients touchés par les carcinomes neuroendocrines à grandes cellules du poumon ne permet pas de mener des études randomisées susceptibles de modifier leur prise en charge et donc d'améliorer leur pronostic. Cette nouvelle étude déterminera l'efficacité d'une immunothérapie associée au traitement standard par chimiothérapie. Grâce à une méthodologie innovante, FIRST-NEC permettra d'effectuer une comparaison à titre exploratoire des données

issues de l'étude clinique (patients traités par le médicament expérimental) avec des données de vie réelle, issues de la base ESME Unicancer. Cette base met à disposition de la communauté scientifique des données de patients traités pour un cancer du poumon, et permettra de créer artificiellement un bras contrôle. Afin de créer des groupes de patients comparables, les données des patients issues de la base ESME seront sélectionnées selon des caractéristiques communes aux patients inclus et traités avec le médicament innovant dans le cadre de l'essai clinique. Leurs données respectives seront analysées séparément puis comparées à titre exploratoire pour déterminer l'efficacité du traitement expérimental par rapport au traitement standard. ●

LENVAGIST

L'étude LENVAGIST, promue par le Centre Léon Bérard, est une étude de phase II, multicentrique, comparative dont le recrutement s'est achevé fin 2023. L'objectif principal de cette étude était de comparer l'efficacité antitumorale du lenvatinib par rapport au placebo chez les patients présentant un GIST localement avancé ou métastatique après échec du traitement

par imatinib et sunitinib. Les premiers résultats seront présentés au congrès annuel de l'ESMO par le Pr Jean-Yves Blay, directeur général du CLB et oncologue médical spécialisé dans les cancers rares et plus particulièrement les sarcomes. Les GIST sont des tumeurs gastrointestinales rares appartenant à la famille des sarcomes ; entre 800 et 900 nouveaux cas par an sont diagnostiqués en France. ●

PRADR

L'étude PRADR coordonnée par le Dr Anne-Laure Giraudet a été ouverte aux inclusions en novembre 2023. Elle a obtenu un financement PHRC-K. Il s'agit d'une étude multicentrique, mono-bras, menée en ouvert, de phase I /II. Elle évaluera le traitement par radiothérapie interne vectorisée (RIV) ciblant le PSMA chez les patients adultes présentant un cancer rénal métastatique à cellules claires. Elle inclura 48 patients maximum et sera menée dans trois établissements : le Centre Léon Bérard, le Centre

Jean Perrin (Clermont-Ferrand) et le CHU Grenoble-Alpes. Malgré l'amélioration de la prise en charge du carcinome rénal à cellules claires métastatique (mccRCC), grâce aux agents anti-angiogéniques et à l'immunothérapie, il reste nécessaire de disposer d'une option thérapeutique pour les patients dont la maladie est réfractaire à ces traitements. En effet, il n'existe aucune option thérapeutique standard actuellement pour les patients au-delà de la seconde ligne de traitement au stade avancé/métastatique. ●

MEDIPLX

Cette étude de phase I d'escalade de dose, suivie d'une phase d'extension, évalue la tolérance et l'activité antitumorale d'une combinaison thérapeutique associant un anticorps anti-PDL1 (durvalumab) et un inhibiteur du récepteur CSF1R (pexidartinib) chez des patients atteints d'un cancer colorectal ou du pancréas à un stade avancé ou métastatique. Le coordonnateur de l'étude, financée dans le cadre d'un appel à projet Centre labellisé de phase précoce (CLIP²) de l'Institut national du cancer, est le Dr Philippe Cassier. Cette étude inclura au total 58 patients dans trois centres de lutte contre le cancer (le Centre Léon Bérard, l'IUCT Toulouse et Gustave Roussy Grand Paris). ●



EN CHIFFRES



2 320 PATIENTS INCLUS DANS UN ESSAI CLINIQUE

soit 20,1 % sur la file active

1 639

patients inclus dans une
recherche interventionnelle

520

patients inclus dans des
essais de phase précoce I et
II dont 145 en phase I

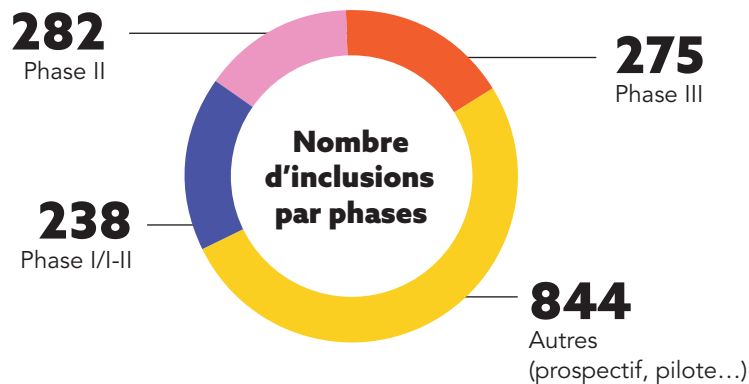
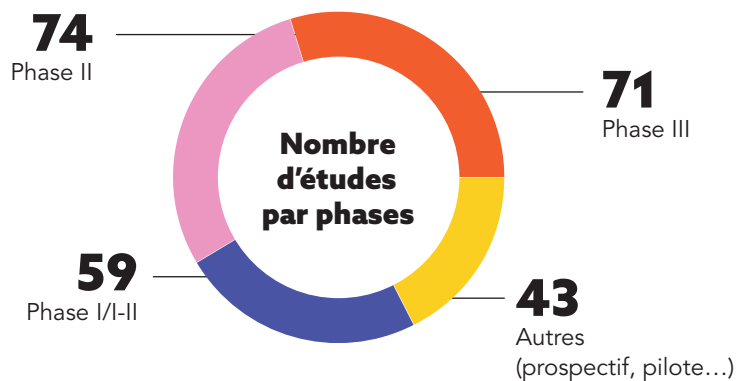
133

essais de phase précoce I et
II dont **35** essais en phase I

414
études ouvertes
aux inclusions

52
essais CLB promoteurs
(37 actives)

247
essais pour des recherches
biomédicales



7.

RECHERCHE TRANSLATIONNELLE

RIBOSOMICS : UNE NOUVELLE PLATEFORME DÉDIÉE À L'ANALYSE DES ARN RIBOSOMIQUES

Issue des travaux de l'équipe CRCL « Ribosome, Traduction et Cancer », dirigée par le Dr Jean-Jacques Diaz, et de ses collaborations avec les plateformes de Génomique des cancers et de bio-informatique, la nouvelle plateforme RibosOMICS a pour objectif de rendre accessible à l'ensemble des équipes de recherche du site, des approches innovantes dédiées à l'analyse de la régulation traductionnelle et de l'épitranscriptomique des ARN.

En effet, depuis plus de 10 ans, l'équipe du Dr Jean-Jacques Diaz a largement contribué à démontrer l'importance de l'étape de traduction (transformation de l'information génétique en protéine) et du ribosome dans de nombreux contextes pathologiques dont les cancers. À travers les nouveaux outils proposés par la plateforme RibosOMICS, l'objectif est de parvenir à mieux comprendre le cancer à travers le prisme du contrôle traductionnel et de celui des modifications chimiques que peuvent subir les ribosomes. ●

IA ET CANCER DU SEIN TRIPLE NÉGATIF

Un cas concret de projet collaboratif avec la société Owkin, autour de l'apprentissage fédéré dans le cancer du sein triple négatif, a permis de développer un outil pour prédire la réponse histologique à la chimiothérapie néoadjuvante. Le cancer du sein triple négatif est un cancer rare, caractérisé par un potentiel métastatique élevé et un mauvais pronostic, et dont les options thérapeutiques sont limitées. La chimiothérapie néoadjuvante constitue actuellement la norme de soins dans les cas non métastatiques, mais l'efficacité du traitement varie considérablement d'un patient à l'autre. Cette hétérogénéité est encore mal comprise, en partie à cause de la rareté des données sur le cancer du sein non métastatique. L'apprentissage automatique ou Machine Learning a été appliqué sur des images issues de lames histologiques entières combinées à des informations cliniques, au moment du diagnostic. Ce travail, publié dans la revue Nature Medicine, est pionnier dans l'utilisation de l'apprentissage fédéré sur des données de vie réelles et ouvre de réelles perspectives pour la découverte de futurs biomarqueurs. ●

RECHERCHE SUR LES DONNÉES DE VIE RÉELLE

Lors de la deuxième vague de candidatures du programme UNIBASE, dédié à accélérer la recherche contre le cancer à partir des données de vie réelle, deux projets du CLB ont été mis à l'honneur. ●

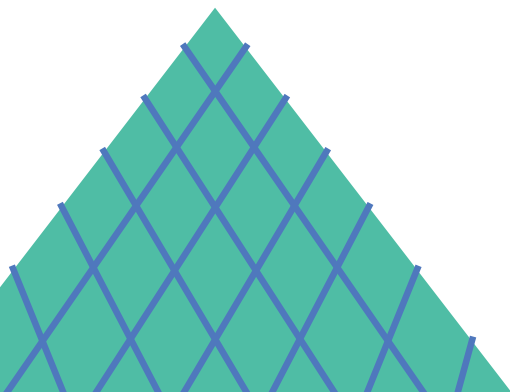
Radiothérapie interne vectorisée des cancers de la prostate métastatiques

Le projet UNIRIV (responsables scientifiques : Jean-Noël Badel, CLB et Camilo Garcia, Gustave Roussy) se consacre à une nouvelle thérapie du cancer de la prostate métastatique par radiothérapie interne vectorisée. Ce projet est porté par le Centre Léon Bérard et Gustave Roussy, et a pour partenaires 10 centres de lutte contre le cancer (CLCC) et un centre régional hospitalier universitaire (CRHU). UNIRIV vise à identifier des biomarqueurs issus de l'imagerie scintigraphique qui permettront de prédire l'efficacité de ce traitement pour assurer une meilleure prise en charge des patients. L'identification de ces biomarqueurs nécessite la centralisation des données cliniques, biologiques et d'imagerie d'un grand nombre de patients issus des établissements réunis dans ce projet. ●

Adolescents et jeunes adultes

Le projet UNI-AJA (responsables scientifiques : Perrine Marec-Bérard, CLB et Emmanuel Desandes, Institut de cancérologie de Lorraine, coordinatrice opérationnelle : Françoise Ducimetière) a pour vocation de constituer une cohorte rétrospective d'AJA – adolescents et jeunes adultes, atteints de cancer (15-29 ans, 2009-2022, environ 10 000 patients) et pris en charge dans dix établissements de santé répartis sur le territoire (sept CLCC et trois centres hospitalo-universitaires). Les objectifs du projet UNI-AJA sont d'étudier le parcours de soin et le devenir des patients AJA (survenue de seconds cancers, séquelles, handicaps et décès), en se basant sur des informations cliniques issues du dossier médical informatisé (données Consore/OSIRIS et cohortes nationales de validation) appariées avec le Système National des Données de Santé. Si nous parvenons à démontrer la faisabilité de la constitution de cette cohorte et de l'interopérabilité de ses sources d'informations, nous serons en mesure d'élargir ce projet en prospectif et à l'échelon national afin de mieux appréhender le suivi de ces patients et d'améliorer leurs prises en charge.

Ces projets, ainsi que d'autres menés au CLB, s'inscrivent dans des initiatives de grande envergure, tel que le projet **OncoDS** dans lequel le Centre est impliqué. Ce projet d'entrepôts fédérés, piloté par Unicancer, le réseau des centres de lutte contre le cancer, et lancé par le ministère de la Santé dans le cadre de France 2030, est dédié à la constitution d'entrepôts de données de santé hospitaliers. Cette initiative de réseau national favorise la production et le partage fluide des données de santé à l'échelle nationale, au bénéfice de l'innovation en cancérologie et du patient. ●



EN CHIFFRES



19 PARTICIPATIONS

à des projets européens

71

nouveaux contrats de collaboration

62

collaborations académiques actives

94

collaborations industrielles actives

92

accords de transfert d'échantillons biologiques et données

20

accords de confidentialité



PROPRIÉTÉ INDUSTRIELLE ET LICENCES

5

brevets dont 2 avec des industriels

4

start-ups hébergées

3

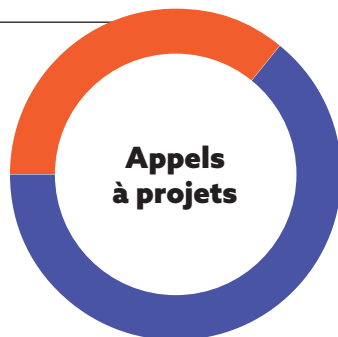
start-ups créées en 2023

148 RÉPONSES

à des appels à projets

36 %

de taux de succès



8.

RECHERCHE FONDAMENTALE

LE CONTINUUM SOINS-RECHERCHE EST UNE FORCE

La singularité et la force du Centre Léon Bérard reposent sur la proximité des chercheurs et des médecins sur un seul et même site. Notre établissement favorise ce rapprochement dans le but de raccourcir les délais entre les découvertes scientifiques et la mise au point de nouveaux traitements. Cette politique repose sur le continuum soins-recherche qui associe recherche clinique faite au chevet des patients, la recherche fondamentale qui s'intéresse aux mécanismes de la biologie des tumeurs et la recherche transfert qui permet de traduire les découvertes en applications.

Au Centre Léon Bérard, ce continuum s'appuie d'une part pour la recherche fondamentale et de transfert sur le Centre de recherche en cancérologie de Lyon (structure de recherche sur le cancer labellisée par l'Université Lyon 1, l'Inserm, le CNRS, le Centre Léon Bérard et avec pour partenaire hospitalier les Hospices Civils de Lyon) et, pour la recherche clinique, sur le Département de recherche clinique et de l'innovation. ●



LA RECHERCHE SUR LES MÉCANISMES PRÉNÉOPLASIQUES

Afin de répondre aux défis liés aux mécanismes « préneoplasiques », mécanismes précoces impliqués dans l'initiation des cancers, le Centre va développer le projet SNIPE* grâce au soutien de la fondation MSDAVENIR. Pendant une durée de quatre ans, le projet, porté par le Dr Patrick Mehlen et le Pr Pierre Saintigny, propose d'améliorer notre compréhension des mécanismes biologiques impliqués dans la transformation précoce et leur dynamique spatiale et temporelle afin de développer les stratégies d'interception de demain, qui auront pour objectif de réduire l'incidence des cancers.

L'ambition du projet est de réduire le fardeau du cancer en améliorant notre compréhension des mécanismes biologiques sous-jacents aux transitions de la malignité normale à la malignité invasive, la stratification des risques chez les patients atteints de préneoplasie et en élaborant des stratégies d'interception pour prévenir la transformation maligne.

Il participera ainsi de manière significative à la définition de nouvelles approches de médecine préventive personnalisée et permettra de former un groupe d'étudiants sur cette thématique, pour développer de réelles expertises. Ces étudiants seront rattachés à la nouvelle école doctorale qui a ouvert ses portes en septembre 2023, CanBios (responsable : Caroline Moyret-Lalle. Voir également page 60). ●

* Stratification and Interception of Preneoplasia

UNE NOUVELLE ÉQUIPE DÉDIÉE À L'ONCOPÉDIATRIE AU CRCL

Déoulant de la volonté de la direction du Centre de recherche en cancérologie de Lyon (CRCL) de renforcer les capacités du centre sur la thématique de l'oncologie pédiatrique, le CRCL a accueilli début 2023 une nouvelle équipe de recherche sur cette thématique. Portée par le Dr Céline Delloye-Bourgeois (chargée de recherche CNRS), l'équipe s'intitule « Neurosciences du cancer et métastases des cancers pédiatriques ». Basés sur le neuroblastome, tumeur emblématique du système nerveux périphérique chez le jeune enfant, comme modèle d'étude, les projets de l'équipe visent à déchiffrer comment et à quelles étapes de la croissance les tissus et réseaux en construction, en particulier le système nerveux, façonnent les propriétés tumorales et de dissémination des cellules cancéreuses.

Céline Delloye-Bourgeois a été par ailleurs lauréate d'une bourse ERC Starting Grant, décernée par le Conseil européen de la recherche, lui permettant de bénéficier de fonds substantiels pour mener son projet scientifique. ●



DÉCOUVERTE D'UN PREMIER AGENT ANTICANCÉREUX PERMETTANT DE RALENTIR LA CROISSANCE TUMORALE ET LA RÉSISTANCE AUX TRAITEMENTS

Résultat de près de 20 ans de travail, l'équipe de recherche de Patrick Mehlen (directeur du CRCL et directeur de la recherche du CLB) est parvenue à développer, en collaboration avec la startup Netris Pharma, un anticorps monoclonal capable de bloquer la nétrine-1, une protéine présente dans la plupart des cancers et responsable du blocage du processus de mort cellulaire programmée qui permet aux cellules anormales de s'auto-détruire. Cet anticorps, baptisé NP137, a été testé dans le cadre d'un essai clinique de phase 1, mené au Centre Léon Bérard, chez des patientes atteintes d'un cancer de l'endomètre. Si NP137 s'est avéré non toxique, il a de plus permis de stopper la progression de la maladie pour la moitié des patientes et même engendré une réduction des métastases chez l'une d'entre elles. Par ailleurs, des essais sur modèles précliniques ont montré que la performance des traitements de chimiothérapie conventionnels s'est améliorée lorsque combinée au NP137. Une autre étude à laquelle ces chercheurs ont fortement contribué, montre également que NP137 permet d'augmenter l'efficacité des traitements conventionnels dans d'autres cancers (cancers de la peau et cancer du poumon). Ces résultats montrent que le blocage de la nétrine-1 par NP137 permet

de contrecarrer un des principaux mécanismes de résistance des tumeurs : la transition épithélio-mésenchymateuse.

L'ensemble des résultats produits suggèrent que les thérapies visant à bloquer la nétrine-1 pourraient être utilisées pour surmonter la résistance aux traitements. ●

EN CHIFFRES

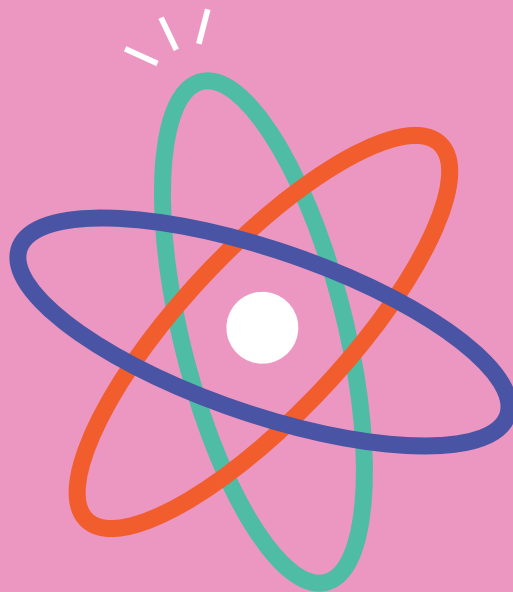
351
publications
scientifiques
CLB + CRCL

202
publications
scientifiques CRCL

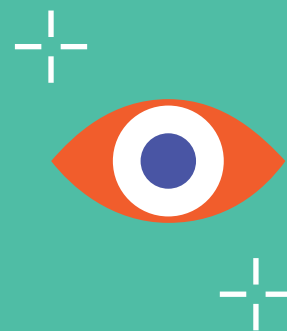
585
membres
du CRCL dont
200 chercheurs
et enseignants-
chercheurs

39
nationalités
différentes au CRCL





➤ **UNIR
NOS FORCES
CONTRE
LE CANCER**



9.

ENSEIGNEMENT ET FORMATION

Centre d'expertise et de recours reconnu en oncologie aux plans national et international, le Centre Léon Bérard a pour mission de transmettre ses savoirs aux professionnels d'aujourd'hui et de demain.

Dans le cadre d'un plan de formation ambitieux, il maintient également les compétences de ses salariés.

L'enseignement et la formation se structurent en trois grands axes :

- l'Institut de formation ;
- l'enseignement universitaire ;
- le plan de formation interne.



L'INSTITUT DE FORMATION

Dans le cadre de son projet 2021-2025, intégré au projet d'établissement du Centre Léon Bérard, l'Institut souhaite consolider son offre actuelle en l'enrichissant de nouvelles thématiques, en développant de nouvelles formes d'apprentissages comme le e-learning et en créant une nouvelle formation initiale de secrétaire médical qui sera, à terme, soumise au Registre National des Certifications Professionnelles (RNCP). ●

Temps forts

En 2023, l'Institut de formation a acquis une nouvelle plateforme pour le e-learning afin de faciliter et professionnaliser les apprentissages en distanciel.

Une plateforme de gestion administrative, également mise en place en 2023, facilite la relation avec les participants.

L'Institut de formation du CLB a, par ailleurs, obtenu le renouvellement de sa certification Qualiopi en janvier 2023. ●

EN CHIFFRES



321
PERSONNES
FORMÉES
dont **54** médecins

22 radiothérapeutes

18 médecins-
anesthésistes-
réanimateurs

6 pharmaciens

3 médecins
généralistes

3 oncologues

1 chirurgien

1 pédiatre

35
formations
proposées

73
sessions de
formations

191
formateurs
dont **34** CLB

2 350
heures de
formation
dispensées

29
formations
proposées dont
16 habilitées
ANDPC*

* Agence nationale
du développement
professionnel continu

ENSEIGNEMENT SUPÉRIEUR

Les diplômes universitaires et interuniversitaires gérés en lien avec l'Université Claude Bernard Lyon 1 ouverts en 2023

- **DU* sénologie :**
5 sessions de 2 jours par année universitaire ouvert en septembre 2023 pour 2023-2024
- **DIU** oncogériatrie :**
5 sessions de 2 jours par année universitaire ouvert en septembre 2023 pour 2023-2024
- **DIU douleurs et soins palliatifs pédiatriques :**
5 sessions de 2 jours par année universitaire ouvert en septembre 2023 pour 2023-2024
- **DIU soins de support en oncologie :**
3 sessions de 5 jours par année universitaire ouvert en septembre 2023 pour 2023-2024
- **DIU européen de pratiques chirurgicales en cancérologie :**
7 sessions de 2 à 3 jours d'enseignement dont 2 organisées par le CLB par année universitaire ouvert en septembre 2023 pour 2023-2024
- **DIU « répit et accompagnement des aidants » :**
4 sessions de 2 jours par année universitaire ouvert en septembre 2023 pour 2023-2024
- **DIU cancer chez l'adolescent et le jeune adulte (AJA) :**
2 modules de 2 jours sur 6 organisés au CLB ouvert en septembre 2023 pour 2023-2024

* DU : Diplôme universitaire ** DIU : Diplôme interuniversitaire

FORMATION CONTINUE

1 707

salariés du CLB ont suivi au moins une formation

2 338

départs en formation (une ou plusieurs formations)

2,60 %

de la masse salariale brute consacrée à la formation professionnelle continue

31 603

heures de formation



Création de l'école doctorale CanBioS

La rentrée universitaire 2023 a vu la création de la nouvelle école doctorale CanBioS (Cancérologie, Biologie, Santé). Administrativement rattachée à l'Université Claude Bernard Lyon, il s'agit de la 18^e école doctorale de l'Université de Lyon.

Le Centre de recherche en cancérologie de Lyon (CRCL), les départements Prévention Cancer Environnement, Médecine Translationnelle et Sciences Humaines et Sociales du CLB, ainsi que le LUMEN (Département de médecine nucléaire HCL-CLB) sont rattachés à CanBioS.

Cette nouvelle école doctorale, qui accueille d'ores et déjà des étudiants en première année de thèse, est placée sous la direction des Professeures Caroline Moyret-Lalle et Agnès Bernet, directrice adjointe.

À terme, CanBioS pourra assurer le suivi de 150 à 180 doctorants et permettra aux équipes de recherche de continuer à former les chercheurs de demain. ●

EN CHIFFRES



13
ENSEIGNANTS
UNIVERSITAIRES



3
chefs de clinique
assistants (CCA)

10
professeurs d'université
– praticiens hospitaliers
(PUPH)

84 médecins
et infirmiers non
universitaires participant
à des enseignements
universitaires

87 cours et cas cliniques
en enseignements 2^e
cycle d'études médicales
de médecine

23 forums de médecine
organisés

44 cours en
enseignements 3^e cycle
d'études médicales de
médecine

4 réunions cliniciens/
chercheurs organisées



10.

POLITIQUE SOCIALE ET ENVIRONNEMENTALE

VERS UN SOCLE DE VALEURS MANAGÉRIALES PARTAGÉES

En mars 2023, dans le cadre de son Projet Social et Managérial, le CLB a lancé des ateliers participatifs auprès de ses encadrants pour la construction d'un socle de valeurs managériales. Cette démarche vise trois objectifs :

- développer une culture managériale responsable et participative,
- accompagner les managers afin de créer un collectif managérial fort et aligné,
- disposer d'un tronc commun explicitant les grands principes du management au CLB.

En 2023, plusieurs ateliers ont réuni les 150 managers du Centre. Ils ont permis de faire émerger des grandes thématiques du management au Centre et d'identifier les valeurs socles communes aux managers du CLB. La démarche se poursuit en 2024. ●

SÉMINAIRE MÉDICAL

Afin de réfléchir collectivement à l'avenir de la prise en charge en cancérologie au CLB, un séminaire médical a été organisé en juin 2023. Il s'agissait pour tous de répondre au contexte actuel en France : une démographie médicale peu favorable et des évolutions sociétales qui modifient les organisations du travail pour tous. Plus de 100 médecins ont participé à cet événement inédit. Ces premiers échanges ont permis de mettre en place quatre ateliers :

- Reconnaissance financière
- Fonctions transversales
- Développer l'expertise en équipe
- Temps et organisation du travail. ●

> OBJECTIFS

Fidéliser et attirer de nouveaux talents.
La démarche se poursuit en 2024 avec l'organisation d'un second séminaire qui permettra la restitution des travaux menés dans les ateliers.

NOTRE ACTION SUR LA MARQUE EMPLOYEUR

La DRH et la direction de la communication ont travaillé en collaboration pour développer la marque employeur du Centre. L'objectif est de mettre en avant ce qui donne envie de travailler et de rester au Centre Léon Bérard, en s'appuyant sur la réalité, les atouts de notre structure et l'expérience de nos collaborateurs. Les résultats issus des travaux, qui s'appuient sur des enquêtes réalisées auprès des collaborateurs et sur des analyses menées avec des organismes spécialisés, tels que l'APEC, seront utilisés lors des entretiens de recrutement, sur la page Carrières du centre et dans nos campagnes de communication sur les réseaux. Cette action a commencé en 2022 par un webinaire avec l'APEC et s'est poursuivie en 2023 avec la réalisation d'un audit de l'APEC et la réalisation de l'enquête d'Unicancer. L'attractivité et les difficultés de recrutement ne sont, en effet, pas propres au CLB mais touchent l'ensemble des structures hospitalières et ceci quelle que soit la région. La démarche se poursuit en 2024, avec une nouvelle étude financée par notre Opérateur de compétences (OPCO) qui débouchera sur un plan d'actions concrètes. ●

DES ACHATS DE PLUS EN PLUS RESPONSABLES AU CLB

Depuis quatre ans, le Centre Léon Bérard développe une politique d'achat « responsable ». Le but est de prendre en compte des critères environnementaux, sociétaux et sociaux dans les achats de l'hôpital. Cette démarche

est également initiée dans la politique achats Unicancer, sur laquelle le CLB s'appuie pour certains achats. Un critère de choix « environnemental » de 5 % est inclus dans l'ensemble des négociations. Le but est d'augmenter ce taux dans les prochaines années. Cette démarche d'achat responsable est toujours réalisée et validée avec le service demandeur. ●

UNE FRESQUE DU CLIMAT POUR LE CENTRE LÉON BÉRARD

8 % des émissions de gaz à effet de serre proviennent des activités de santé et des établissements hospitaliers. Dans le cadre de sa politique environnementale, le Centre Léon Bérard a souhaité sensibiliser l'ensemble de ses salariés aux enjeux climatiques actuels et leur a proposé de réaliser une Fresque du climat. Cette fresque est un outil pédagogique et participatif créé en 2018, qui permet aux individus et aux organisations de comprendre les enjeux du défi de l'urgence climatique. À l'automne 2023, le comité de direction a pu effectuer deux séances avec un animateur de la fresque. Douze grandes actions ont été définies pour réduire l'empreinte écologique du CLB, parmi lesquelles le déploiement du covoiturage, le partage des transports sanitaires lorsque cela est possible ou encore la diminution de la consommation énergétique sur notre site et le souhait que 100 % des salariés aient participé à une fresque d'ici à 2026. 17 salariés issus de tous les services de l'établissement ont accepté d'être animateurs de la fresque et formeront à leur tour leurs collègues. ●

11.

PARTENARIATS NATIONAUX ET INTERNATIONAUX

L'AXE TURIN-LYON CONTRE LE CANCER

Dans le cadre de leur partenariat, le Centre Léon Bérard et l'Institut Candiolo de Turin (IRCCS) ont déposé et obtenu un financement européen (Interreg – ALCOTRA) pour le projet « Turin-Lyon contre le cancer ». Financé à hauteur de 2 M€, ce projet sera notamment dédié à la formation de la nouvelle génération de médecins et chercheurs en cancérologie via un programme de bourses doctorales et postdoctorales. ●

UNE COLLABORATION TRANSFRONTALIÈRE FRANCO-SUISSE POUR LA MÉDECINE DE PRÉCISION

Le programme Interreg France-Suisse est un programme de l'Union européenne cofinancé par le Fonds européen de développement régional (FEDER), la Confédération suisse et les cantons, pour soutenir la coopération territoriale européenne. Dans ce cadre, le Centre porte le projet « Trial Match 2 » visant à améliorer l'accès des patients aux essais cliniques dans la zone de coopération, qui recouvre cinq départements français et sept cantons suisses. Le projet est coordonné par le Dr Loïc Verlingue et implique trois autres partenaires, un partenaire hospitalier, les HUG – Hôpitaux universitaires de Genève, et deux partenaires privés, Coexya et Qim Info. Par le biais de solutions technologiques innovantes, dont Consore, et du développement d'outils de lecture automatique de textes, le projet permettra de favoriser un accès équitable et facilité aux essais cliniques les plus pertinents pour les patients franco-suisse. Le lancement officiel du projet a eu lieu le 17 octobre 2023 au CLB en présence de nos partenaires et des représentants de la Région. ●



SIGNATURE D'UN PARTENARIAT AVEC LA CPTS LYON 8^E

Mobilisés ensemble sur le même arrondissement de Lyon, le Centre Léon Bérard et la Communauté Professionnelle Territoriale de Santé (CPTS) du 8^e allient leurs forces pour développer la collaboration entre les professionnels, mettre en place des parcours de soins depuis la prévention et le dépistage, pendant les traitements et jusqu'au suivi après cancer.

Ce partenariat vise à favoriser le décroisement ville-hôpital pour permettre un accès privilégié pour les patients le nécessitant à une prise en charge spécialisée en cancérologie, mais aussi, inversement, l'accès des patients pris en charge au Centre Léon Bérard à des soins de ville adaptés (infirmiers, kinésithérapeutes, psychologues, diététiciens...) pendant et après la période de soins, tout particulièrement dans les zones en tension où l'accès aux professionnels de ville est difficile.

La CPTS Lyon 8^e et le Centre Léon Bérard se sont notamment donné pour objectif de développer ensemble :

- les ressources et actions de prévention primaire des cancers,
- la promotion de la vaccination et du dépistage organisé (cancer du col de l'utérus, du sein et colorectal),
- les échanges d'avis et la prise en charge des phases diagnostiques et/ou thérapeutiques du cancer (avec les outils numériques sécurisés du GCS Sara),
- les liens ville-hôpital avec des parcours structurés répondant aux objectifs de continuité des soins et du suivi des patients. ●

DÉDIÉ À L'INTELLIGENCE ARTIFICIELLE, LE PROJET AILYS DÉVOILÉ PAR UN CONSORTIUM INÉDIT DE L'ÉCOSYSTÈME LYON SAINT-ÉTIENNE

L'École normale supérieure (ENS) de Lyon, établissement porteur du projet, a déposé en novembre 2023 le projet AILYS dans le cadre de l'appel à manifestations d'intérêt « IA Cluster : pôles de recherche et de formation de rang mondial en intelligence artificielle » France 2030. Le projet AILYS vise à regrouper les ressources de recherche, de formation et d'innovation en intelligence artificielle (IA) à Lyon et Saint-Étienne pour former un pôle d'excellence européen sur le sujet. Le projet AILYS a vocation à combiner l'excellence de la formation, de la recherche et de l'innovation présente sur le territoire lyonnais dans l'objectif de développer l'expertise française dans le domaine de l'IA et de ses applications, en vue d'innover et d'avoir un impact significatif sur l'économie et la société, en formant et en attirant les talents de l'IA des années 2030.

Résolument pluridisciplinaire, associant sciences exactes et sciences humaines, ce projet s'articule en deux défis stratégiques : « l'IA frugale pour les données complexes » et « l'IA pour une société numérique et inclusive ». ●

LE GCS COOPÉRATION EN CANCÉROLOGIE RHÔNE NORD - BEAUJOLAIS OFFICIELLEMENT INSTALLÉ

Le Centre Léon Bérard et l'Hôpital Nord-Ouest (HNO), établissement hospitalier de référence du bassin de Villefranche-sur-Saône, collaborent depuis de nombreuses années pour offrir aux patients atteints de cancer une prise en charge de proximité optimale. Après avoir ouvert en 2009 un service de radiothérapie permettant de traiter sur place les patients de Villefranche jusqu'alors référés à Lyon, les deux établissements ont décidé en 2018 d'élargir leur coopération à la prise en charge en hospitalisation à domicile en cancérologie.

L'hospitalisation à domicile répond aux attentes d'un nombre croissant de patients, qui souhaitent éviter la fatigue des allers et retours et bénéficier chez eux des traitements dispensés habituellement à l'hôpital, qu'il s'agisse de traitements curatifs ou de prise en charge

palliatives. Ce nouveau service a atteint ses objectifs grâce à la constitution d'une équipe mixte CLB-HNO basée sur les deux sites (la gestion des sorties étant assurée à Villefranche et la coordination des intervenants du domicile à Lyon). Il s'est étoffé chaque année pour atteindre aujourd'hui une vingtaine de lits.

En 2023, les deux établissements ont décidé d'ancrer dans la durée cette coopération pluridisciplinaire et d'acter l'élargissement de leur partenariat en officialisant le 3 juillet 2023, sous l'égide de l'Agence régionale de santé Auvergne-Rhône-Alpes, une nouvelle structure de coopération, le Groupement de Coopération Sanitaire « Coopération en cancérologie Rhône Nord – Beaujolais ». Il s'agit d'un engagement fort à garantir la pérennité de la collaboration au service des patients atteints de cancer. ●

EN CHIFFRES

ACCUEIL DES PATIENTS INTERNATIONAUX

562 demandes en 2023

116 patients ont bénéficié d'un acte de soin OU d'un 2^e avis

151 devis envoyés

► **Le CLB accompagne une dizaine de patients en suivi depuis 2017**

Les demandes de deuxième avis sont privilégiées par les patients, qui, après la période de COVID-19, ont repris confiance dans le système de santé de leur pays et ne veulent plus forcément venir d'emblée en France.

12.

COMMUNICATION

RELATIONS PRESSE

Le Centre Léon Bérard a été cité dans

1 960 articles parus dans la presse écrite, digitale ou reportages dans la presse audio-visuelle

113 demandes de journalistes gérées

39 communiqués et informations presse envoyés

3 événements presse organisés (visioconférence de presse sur « le futur de la cancérologie », visite presse exposition du Centenaire au Grand Hôtel-Dieu, visite presse Lumignons du Cœur)

ÉVÉNEMENTS

Le Centre Léon Bérard a organisé

20 événements pour les patients/proches

9 webinaires et conférences

SITE INTERNET

181 179 visiteurs uniques

651 500 pages vues (+20 %)

90 actualités publiées et 86 pages supplémentaires créées sur le site

885 demandes de renseignements émanant de patients, proches, professionnels de santé, étudiants, entreprises et grand public traitées par le service communication, en lien avec l'Espace de rencontres et d'information (ERI) (hors demandes adressées directement aux 2° avis, RDV rapide, dons et legs, Commission des usagers, patients internationaux)

COMMUNICATION INTERNE

6 journaux internes publiés

11 newsletters internes

223 e-mails envoyés aux salariés du site

4 réunions des nouveaux embauchés

4 « petits-déjeuners du management » organisés

RÉSEAUX SOCIAUX



13 628 abonnés

120 publications



4 800 abonnés



17 393 abonnés

➤ +4 144 abonnés en 1 an

162 publications



4 800 abonnés

➤ +800 abonnés en 1 an

86 publications



CRÉE LE 29 NOVEMBRE 2022

16 800 abonnés en 1 an

59 vidéos publiées



4 500 abonnés

➤ +1 093 abonnés en 1 an

37 vidéos publiées dont 15 dédiées au 100 ans du Centre

13.

COLLECTE DE FONDS

Les dons et legs collectés en 2023

LE MONTANT TOTAL DES DONNS ET LEGS COLLECTÉS S'ÉLÈVE À 11 981 066 €.

Cela représente l'ensemble des dons et legs qui ont été reversés tout au long de l'année par nos donateurs (des particuliers, associations, entreprises...) pour soutenir l'innovation dans la recherche sur le cancer et l'accompagnement des patients adultes, adolescents et enfants.

L'ensemble des chiffres détaillés ci-après sont issus du « Compte d'Emploi annuel des Ressources collectées auprès du public » présenté en pages 76-77 et certifié par les commissaires aux comptes. ●

Les dons en 2023

- **8 045 578 €**
(+ 18 % par rapport à 2022)

Gâce à la mobilisation de plus de 40 000 donateurs (particuliers, entreprises, associations, fondations...), le montant total des dons collectés tout au long de l'année s'élève à 8 045 k€.

Une année record alors que le CLB a célébré ses 100 ans d'existence tout au long de l'année 2023 ! ●

Les legs en 2023

- **3 935 489 €**
(+51 % par rapport à 2022)

Ce montant correspond à la somme des ventes des biens légués au Centre Léon Bérard (biens mobiliers, immobiliers) ou produits financiers (assurances-vie...) au cours de l'année. Le montant peut varier de façon importante d'une année sur l'autre en fonction des ventes effectuées ou des liquidités disponibles grâce aux assurances-vie par exemple. ●



Les frais de collecte et de fonctionnement

Ces frais représentent seulement 10 % du montant total des ressources collectées auprès du public.

- **684 k€** correspondent aux dépenses nécessaires à la réalisation des appels à la générosité du public (campagnes d'appel à dons par téléphone, courriers, e-mails, événements, sites internet), ainsi qu'au logiciel de gestion des donateurs, aux envois des reçus fiscaux, etc.
- **431 k€ dont 72 k€** de charges liées à la gestion des legs (charges de copropriété des patrimoines immobiliers légués, factures de réparation et d'entretien de ces biens, frais de débarras, impôts locaux, entretien de sépultures, etc.). La part restante correspond aux charges salariales de l'ensemble du service relations donateurs dont le nombre de collaborateurs s'est étoffé au cours de l'année afin de pouvoir répondre aux besoins grandissants. ●



EN CHIFFRES



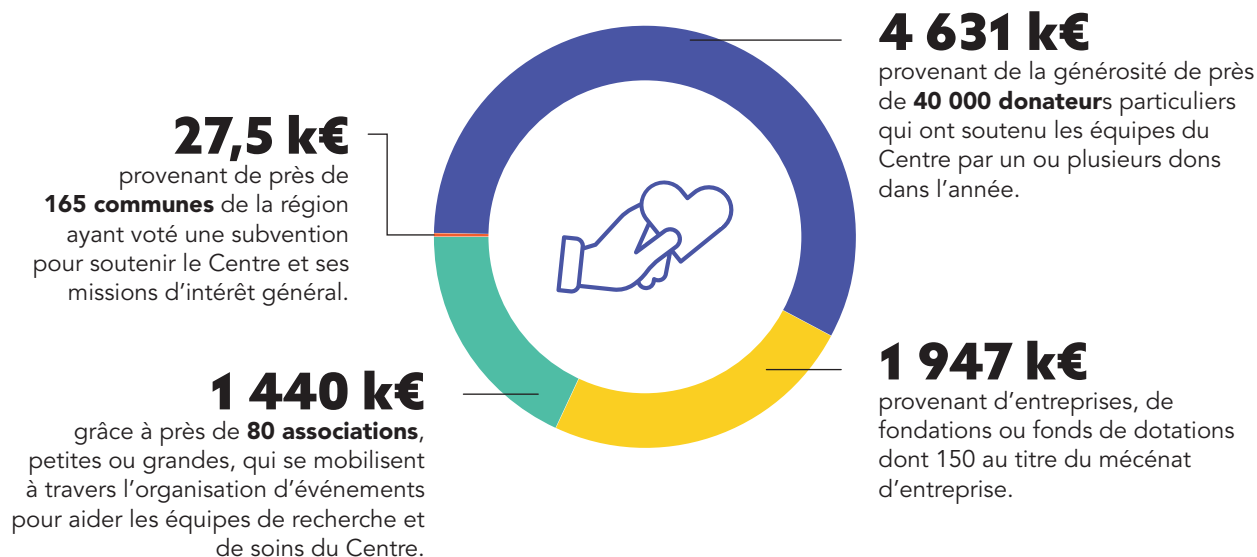
40 500
DONATEURS

ont soutenu les équipes du CLB
par un ou plusieurs dons dans l'année



dont **près de 40 000 donateurs particuliers**
au titre de l'impôt sur le revenu ou de l'impôt
sur la fortune immobilière.

Les profils de donateurs du CLB



CE QUE LES DONS ONT PERMIS DE FINANCER

Cette année, 5 495 276 € ont été dépensés pour soutenir la recherche menée au Centre Léon Bérard et 169 375 € pour soutenir des projets d'accompagnement des patients enfants, adolescents et adultes.

Voici quelques exemples, non exhaustifs, de l'utilisation des dons tout au long de l'année 2023. ●



2 590 K€

36 postes financés en lien avec des programmes de recherche et d'accompagnement des patients

Il s'agit plus précisément de 36 équivalents temps plein, principalement dans le domaine de la recherche : post-doctorants, techniciens de laboratoire, attachés de recherche clinique... Ces postes concernent aussi bien la recherche fondamentale, de transfert, clinique, l'activité physique adaptée, PASCA (PARcours de Santé au cours du CAncer)... Les dons et legs permettent de recruter de nouvelles personnes pour renforcer des équipes ou d'initier de nouveaux projets, en attendant que des financements plus pérennes soient obtenus. Des postes en lien avec l'accompagnement des patients, comme les interventions d'une socio-esthéticienne ou de professeurs d'activité physique adaptée sont également financés grâce aux dons. ●



1 166 K€

L'amphithéâtre Christophe et Rodolphe Mérieux

Le développement de la recherche a rendu nécessaire la construction de ce bâtiment qui se verra à la fois lieu d'échanges scientifiques et de convivialité. Il permettra d'accueillir des événements variés comme des séminaires internes à destination des personnels de recherche et de soin, des conférences scientifiques pour les chercheurs et médecins du site, des séminaires internationaux afin de s'enrichir des innovations et avancées scientifiques mondiales. Des événements à destination du grand public permettront également aux chercheurs de remplir leur mission de diffusion des connaissances. Outre l'amphithéâtre, l'espace de convivialité du rez-de-chaussée proposera un service de café et petite restauration ouvert à tous les collaborateurs du centre afin de développer les interactions entre les différents professionnels. Cet espace pourra enfin accueillir des événements à destination de nos partenaires et donateurs. La livraison du bâtiment est prévue pour janvier 2025. ●



73 K€

Équipements pour les laboratoires de recherche pédiatrique

Ces dons ont permis de contribuer à l'installation de deux équipes de recherche qui s'intéressent particulièrement aux cancers pédiatriques : celle de Céline Delloye Bourgeois dont la thématique est « Neurosciences du cancer et métastases des cancers pédiatriques » et celle d'Erika Cosset, sur les glioblastomes, un type de cancer cérébral très agressif. Microscopes, loupes fluo stéréomicroscope font partie des équipements utilisés quotidiennement par ces équipes. ●



12 K€

Améliorer le quotidien des patients au sein de l'hôpital

12 k€ pour équiper les blocs de deux matelas possédant un système de transfert sur coussin d'air pour patients dépendants.

L'air soufflé sous le matelas enveloppe le patient qui « flotte » sur un coussin d'air réduisant la douleur qui peut être accrue lors d'un transfert et offre un confort aux patients en souffrance. De plus ce matelas permet de limiter les blessures chez le personnel soignant car il réduit de 80 à 90 % l'énergie requise pour déplacer les patients. ●



123 K€

Pour permettre de financer l'intervention de socio-esthéticiennes, psychomotriciennes auprès des patients du Centre Léon Bérard ou d'acheter du matériel permettant la réalisation d'activités sportives et artistiques pour les enfants pris en charge au sein de l'IHOPE, sans oublier l'achat de cartes cadeaux au moment des fêtes de Noël ! ●

LUMIGNONS DU CŒUR : LE CENTRE LÉON BÉRARD À L'HONNEUR LORS DE LA FÊTE DES LUMIÈRES

La Fête des Lumières, festival mettant en avant le patrimoine architectural de Lyon au travers d'installations lumineuses, est un événement majeur de la Ville de Lyon, dont sa renommée dépasse largement nos frontières.

Dans le cadre de l'édition 2023 qui s'est déroulée du 7 au 10 décembre, le Centre Léon Bérard a bénéficié du soutien de la Ville de Lyon à travers l'action solidaire des Lumignons du Cœur.

Véritable événement dans l'événement, les Lumignons du Cœur proposent une scénographie participative de grande ampleur construite avec le grand public à partir des lumignons. Élément central et symbolique de la Fête des Lumières et plus particulièrement de la soirée du 8 décembre, le lumignon est ainsi replacé au cœur de la fête, les organisateurs proposant au grand public et entreprises de contribuer à une œuvre tout en faisant un geste solidaire.

La générosité des Lyonnais et des visiteurs, en achetant un ou plusieurs lumignons aux couleurs du CLB au prix de 2 € l'unité, a permis de faire vivre une fresque lumineuse installée au Parc de la Tête d'Or, dans le 6^e arrondissement de Lyon.

Au total, 96 000 € de dons ont été collectés pour soutenir la recherche contre le cancer menée sur le site de notre établissement.

Il s'agit de la plus grosse somme collectée par un organisme bénéficiaire depuis la création de cet événement il y a plus de 20 ans (sauf pour l'édition 2015 qui avait lieu peu après les attentats du 13 novembre).

Cette opération a nécessité l'engagement de 350 bénévoles. Nous les remercions chaleureusement pour leur mobilisation ! ●





ÉVÉNEMENTS SOLIDAIRES : L'ANNÉE DE TOUS LES RECORDS !

Plus d'1 million d'euros collectés pour la recherche grâce
aux trois événements phares du Centre Léon Bérard

LA SCINTILLANTE 2023 : NOUVEAU RECORD DE COLLECTE !



La 4^e édition de La Scintillante qui a rassemblé toutes les générations autour d'une même cause a eu lieu le 8 octobre 2023 sous un magnifique soleil d'octobre.

L'événement sportif et solidaire du Centre Léon Bérard a investi un nouveau lieu : le vélodrome du Parc de la Tête d'Or. **Plus de 5 300 personnes ont pris le départ** de cette édition marquée par un nouveau record de fréquentation, mais également par un nouveau record de générosité. Au total, **plus de 330 000 € de dons ont été collectés pour la recherche contre le cancer.**

Un beau message d'espoir envoyé aux patients, chercheurs et soignants ! Ce fut également un moment convivial et de partage car, en plus des parcours proposés, les participants ont pu profiter du village d'accueil avec différentes animations : échauffements collectifs, concerts, bornes photos, étirements, boutique solidaire...

Nous souhaitons remercier tous les participants, partenaires, entreprises et bénévoles qui ont contribué au succès de cette 4^e édition de La Scintillante ! ●



À VOS BASKETS :
207 500 € COLLECTÉS

Grâce aux entreprises mobilisées
à nos côtés !

Pour la 6^e année consécutive, le Centre Léon Bérard a organisé son challenge inter-entreprises « À vos baskets ». **24 entreprises se sont mobilisées** en 2023 en faveur de la recherche contre le cancer menée sur le site de notre établissement et du développement de l'activité physique adaptée au Centre Léon Bérard.

L'objectif de ce challenge inter-entreprises sportif et solidaire est d'inviter les salariés des entreprises participantes à effectuer un maximum d'activité physique contre le cancer. Leurs pas sont comptabilisés grâce à une application connectée.

Tout au long du challenge, qui s'est déroulé du 1^{er} au 28 juin, des contenus de sensibilisation, de prévention, mais aussi des défis photos et vidéos, des quiz et sondages ont été organisés pour motiver les participants.

À la fin du challenge, les points obtenus grâce aux pas et aux animations ont été comptabilisés et transformés en un don que chaque entreprise verse au Centre Léon Bérard.

Plus de 5 600 salariés se sont mobilisés lors de cette édition. Grâce à leur engagement, **207 500€ ont été reversés au Centre Léon Bérard, un record pour le challenge « À vos baskets » ! ●**



**UN DÎNER DE GALA
HISTORIQUE**

Le Centre Léon Bérard a organisé la 6^e édition de son dîner de gala, le 13 novembre 2023 au Marriott Lyon Cité Internationale.

33 entreprises et plusieurs grands donateurs se sont mobilisés pour participer à cet événement d'exception, organisé dans le cadre du centenaire du Centre.

Cette soirée festive et solidaire a réuni plus de 350 personnes, invitées aux tables des entreprises et grands donateurs.

Le menu de cette soirée d'exception a été élaboré par le chef Stéphane Buron, doublement étoilé au guide Michelin pour son restaurant le Chabichou à Courchevel.

Plusieurs animations ont rythmé cette soirée, telles une tombola et un appel à dons pour soutenir le projet de transcriptomique spatiale. Au total, **495 000 € de dons ont été collectés pour la recherche contre le cancer, un record pour cet événement !**

Le Centre Léon Bérard remercie sincèrement toutes les personnes et entreprises qui ont permis de faire de cet événement une réussite. ●

TABLEAU RELATIF AU COMPTE D'EMPLOI DES RESSOURCES

Compte d'emploi annuel des ressources collectées auprès du public

Ce tableau a été certifié par notre cabinet de commissaires aux comptes Advolis Orfis. L'équipe Relations donateurs tient également à disposition de toute personne qui le souhaite le Compte de Résultat par Origine et Destination (CROD).

| EMPLOIS PAR DESTINATION (en euros) | DONT GÉNÉROSITÉ DU PUBLIC |
|---|---------------------------|
| EMPLOIS DE L'EXERCICE | |
| 1. Missions sociales | 5 664 651 |
| 1.1 Réalisées en France | 5 664 651 |
| Actions réalisées par l'organisme | 5 664 651 |
| • Recherche fondamentale / translationnelle / clinique | 5 495 276 |
| • Soins & qualité de vie du patient | 169 375 |
| Versements à un organisme central ou à d'autres organismes agissant en France | - |
| 1.2 Réalisées à l'étranger | - |
| Actions réalisées par l'organisme | - |
| Versements à un organisme central ou à d'autres organismes agissant en France | - |
| 2. Frais de recherche de fonds | 684 631 |
| 2.1 Frais d'appel à la générosité du public | 684 631 |
| 2.2 Frais de recherche d'autres ressources | - |
| 3. Frais de fonctionnement | 431 783 |
| TOTAL DES EMPLOIS | 6 781 065 |
| 4. Dotations aux provisions et dépréciations | - |
| 5. Reports en fonds dédiés de l'exercice | - |
| Excédent de la générosité du public de l'exercice | 5 200 002 |
| TOTAL | 11 981 066 |

| RESSOURCES PAR ORIGINE (en euros) | TOTAL |
|---|-------------------|
| RESSOURCES DE L'EXERCICE | |
| 1. Ressources liées à la générosité du public | 11 981 066 |
| 1.1 Cotisations sans contrepartie | - |
| 1.2 Dons, legs et mécénat | 11 981 066 |
| • Dons manuels | 8 045 578 |
| • Legs, donations et assurances-vie | 3 935 489 |
| 1.3 Autres ressources liées à la générosité du public | - |
| TOTAL DES RESSOURCES | 11 981 066 |
| 2. Reprise sur provisions et dépréciations | 193 071 |
| 3. Utilisation des fonds dédiés antérieurs | |
| Déficit de la générosité du public de l'exercice | |
| TOTAL | 193 071 |
| Ressources reportées liées à la générosité du public en début de l'exercice (hors fonds dédiés) | 27 198 154 |
| (+) Excédent ou (-) insuffisance de la générosité du public | 5 200 002 |
| (-) Investissements et (+) désinvestissements nets liés à la générosité du public de l'exercice | -1 361 099 |
| Ressources reportées liées à la générosité du public en fin de l'exercice (hors fonds dédiés) (*) | 31 230 128 |

(*) Il s'agit de réserves indispensables à la bonne réalisation des projets des années à venir (poursuite de la construction et de l'aménagement de bâtiments de recherche et prévention, maintien dans le temps des postes de recherche financés grâce aux dons et legs...)



CONCEPTION

Alteriade

ICONOGRAPHIE

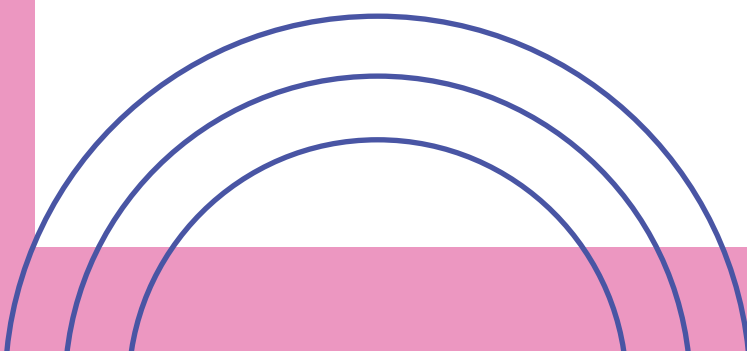
Centre Léon Bérard

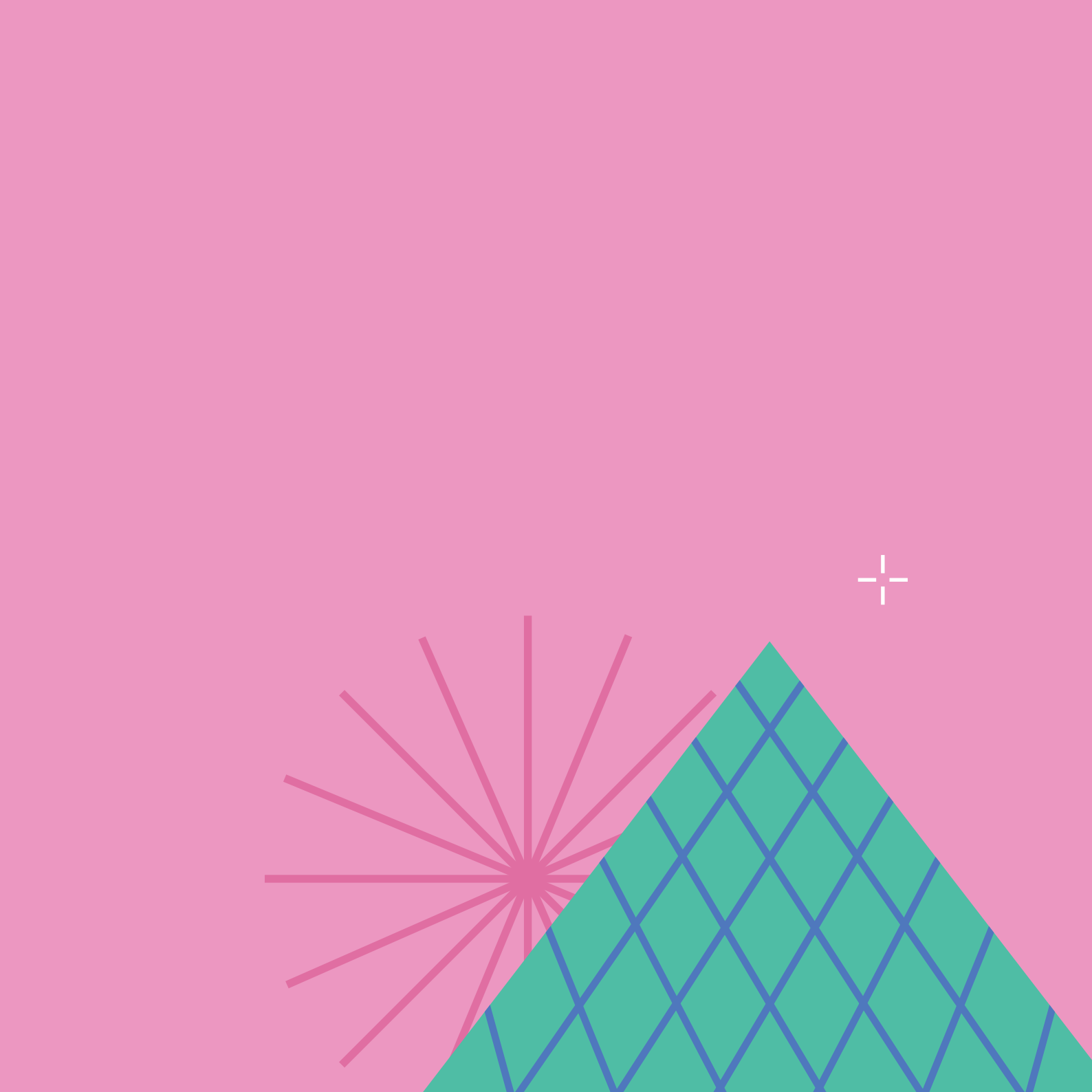
CRÉDITS PHOTOS

Romane Tourral, Romain Etienne, Visuels et Photos,
Service communication du Centre Léon Bérard

ILLUSTRATIONS

Mathieu Forichon







CENTRE
DE LUTTE
CONTRE LE CANCER

LEON BERARD



WWW.CENTRELEONBERARD.FR